

TPCORP

CSR
REPORT 2015



วิสัยทัศน์

ผู้นำการผลิตและจำหน่ายผลิตภัณฑ์สิ่งทอและอุตสาหกรรมเกี่ยวเนื่องที่มีคุณภาพ ด้วยความรับผิดชอบต่อสังคมและสิ่งแวดล้อม

พันธกิจ

1. บริษัทมุ่งมั่นผลิตและจำหน่ายสินค้าที่มีคุณภาพ เพื่อความพึงพอใจของลูกค้า
2. ดำเนินธุรกิจโดยคำนึงถึงผลกระทบต่อสิ่งแวดล้อม และสร้างความสัมพันธ์อันดีกับชุมชนและสังคม
3. สร้างผลตอบแทนต่อผู้ถือหุ้นอย่างเหมาะสม และปฏิบัติต่อผู้ถือหุ้นอย่างเป็นธรรมและเท่าเทียมกัน
4. ดำเนินธุรกิจตามหลักการกำกับดูแลกิจการที่ดี โดยยึดหลักจริยธรรมในการดำเนินธุรกิจอันจะนำไปสู่ความเจริญเติบโตอย่างยั่งยืน
5. ส่งเสริมและพัฒนาความรู้ความสามารถของพนักงาน สร้างความมั่นคงในอาชีพและสนับสนุนการมีส่วนร่วมของพนักงานในการพัฒนาบริษัท
6. ยึดมั่นและส่งเสริมการดำเนินธุรกิจที่โปร่งใส และต่อต้านการทุจริตคอร์รัปชันทุกรูปแบบ

ค่านิยมองค์กร

Team

สามัคคี ทำงานเป็นทีม

Positive thinking

คิดดี, คิดบวก

Creative

มีความคิดริเริ่ม, พัฒนางาน

Organized

มีทักษะในการแก้ไขปัญหาและบริหารงานด้วยตนเอง

Responsibility

รับผิดชอบต่อสังคม และสิ่งแวดล้อม

Professional

มีความเป็นมืออาชีพ วางแผนงาน และป้องกันปัญหาได้ล่วงหน้า

สารจากกรรมการผู้จัดการ

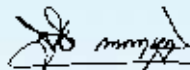
จากประสบการณ์การดำเนินงานธุรกิจกว่า 40 ปี บริษัทมีความชำนาญในการผลิตและเป็นผู้จัดทำหน่วยวัดกิโลวัตต์แบบครบวงจร ในอุตสาหกรรมสิ่งทอ ซึ่งสามารถต่อยอดสู่อุตสาหกรรมอื่นๆ ที่เกี่ยวเนื่อง ได้อย่างหลากหลาย ด้วยการพัฒนาและปรับปรุงอย่างต่อเนื่อง เพื่อความพึงพอใจของลูกค้าตลอดมา ทำให้บริษัทเติบโตอย่างมั่นคง

ด้วยความมุ่งมั่นเพื่อการพัฒนาองค์กรสู่ความยั่งยืน บริษัทผู้บริหาร และพนักงานทุกคนของ TPCORP ให้ความสำคัญกับการดำเนินงานด้านความรับผิดชอบต่อสังคมในทุกๆ ด้าน ซึ่งจะก่อให้เกิดความสัมพันธ์อันดีกับกลุ่มผู้มีส่วนได้เสียของบริษัท ทั้งนี้ยังสอดคล้องกับแนวทางการดำเนินธุรกิจของบริษัท ที่นอกจากการมุ่งหวังผลกำไรจากการดำเนินธุรกิจแล้วนั้น เราควรเอื้อประโยชน์ซึ่งกันและกันต่อผู้ที่เกี่ยวข้องกับองค์กร ไปพร้อมๆ กับการคำนึงถึงผลกระทบจากการดำเนินธุรกิจ ที่อาจจะเกิดขึ้นกับสังคมและสิ่งแวดล้อม ทั้งทางตรงและทางอ้อมด้วย

แม้ธุรกิจของเรามีผลกำไร แต่จะดำเนินธุรกิจต่อไปอย่างโดดเดี่ยวไม่ได้ จำเป็นต้องมีการพึ่งพาอาศัยกันระหว่างบริษัทและผู้มีส่วนได้เสีย ภายใต้สภาพแวดล้อมที่ดี ซึ่งบริษัทได้ตระหนักและให้ความสำคัญในด้านนี้ จึงได้กำหนดให้มีคณะทำงานด้านความรับผิดชอบต่อสังคมขึ้น ทั้งที่สำนักงานกรุงเทพฯ และที่โรงงานต่างจังหวัด เพื่อให้การดำเนินงานบรรลุผลสำเร็จสูงสุด สามารถสร้างผลกำไรและสร้างความพึงพอใจให้กับผู้มีส่วนได้เสียให้ได้มากที่สุด

การดำเนินงานด้านเศรษฐกิจ สังคม และสิ่งแวดล้อม บริษัทคำนึงถึงกลุ่มผู้มีส่วนได้เสียเป็นหลัก และยึดมั่นในหลักการกำกับดูแลกิจการที่ดี จริยธรรมในการดำเนินธุรกิจ จรรยาบรรณกรรมการบริษัท ผู้บริหาร และพนักงาน ไปพร้อมๆ กับการพัฒนาความสามารถขององค์กรเพื่อตอบสนองต่อความต้องการของกลุ่มผู้มีส่วนได้เสีย โดยบริษัท ผู้บริหาร และพนักงานทุกคนในองค์กรได้ร่วมกันกำหนดแนวทางและแนวปฏิบัติเพื่อดำเนินงานให้บรรลุผลสำเร็จ สามารถตอบสนองความต้องการของกลุ่มผู้มีส่วนได้เสียให้ได้สูงสุด ซึ่งเป็นการร่วมแรงร่วมใจกันของบุคลากรในองค์กรเพื่อผลักดัน สนับสนุนให้องค์กรมีการพัฒนาอย่างต่อเนื่องและยั่งยืน

ในโอกาสนี้ ผมขอขอบคุณในความร่วมมือของกลุ่มผู้มีส่วนได้เสียทุกฝ่าย รวมถึงหน่วยงานที่เกี่ยวข้อง ผู้บริหาร และพนักงานทุกคนของบริษัท ในการสร้างมูลค่าเพิ่มของการดำเนินธุรกิจ อันนำมาซึ่งประโยชน์สูงสุดของสังคมโดยรวมอย่างยั่งยืนสืบไป



(นายสุชัย ณรงค์นนท์กุล)
กรรมการผู้จัดการ

สารจากกรรมการผู้จัดการ	1	Message from Managing Director	47
1. ข้อมูลทั่วไปของ TPCORP	3	1. General Information of TPCORP	49
1.1 โครงสร้างการถือหุ้นของกลุ่มบริษัท	4	1.1 Shareholding Structure of the Group	50
1.2 ผลิตภัณฑ์หลัก	4	1.2 Major Products	50
1.3 โครงสร้างการบริหารจัดการของบริษัท	6	1.3 Management Structure of Company	52
1.4 วิสัยทัศน์ พันธกิจ และค่านิยมองค์กร	7	1.4 Vision, Mission and Values	53
1.5 พัฒนาการที่สำคัญ	8	1.5 Corporate Milestones	54
1.6 รางวัลและผลงานที่ได้รับยกย่อง	8	1.6 Rewards and Recognition	54
2. เกี่ยวกับรายงาน	9	2. Information Relating to the Report	55
3. การวิเคราะห์ และสานสัมพันธ์กับกลุ่ม ผู้มีส่วนได้เสีย	10	3. Stakeholder Analysis and Relations	56
4. การดำเนินธุรกิจ กับความรับผิดชอบต่อ สังคม	13	4. Business Operation with Corporate Social Responsibility	59
4.1 นโยบายภาพรวม	13	4.1 Overall Policy	59
4.2 การดำเนินธุรกิจด้วยความเป็นธรรม	14	4.2 Fair Business Operation	60
4.3 การต่อต้านการทุจริตคอร์รัปชัน	15	4.3 Anti-Corruption	61
4.4 ห่วงโซ่คุณค่าทางธุรกิจและ การบริหารจัดการความเสี่ยง	16	4.4 Business Value Chain and Risk Management	62
4.5 ความรับผิดชอบต่อผู้บริโภค	20	4.5 Consumer Responsibility	66
4.6 นวัตกรรม	21	4.6 Innovation	67
4.7 การเคารพสิทธิมนุษยชนและ การปฏิบัติต่อแรงงานอย่างเป็นธรรม	22	4.7 Respect for Human Rights and Fair Treatment of Employees	68
4.8 การจัดการด้านสิ่งแวดล้อม	35	4.8 Environmental Management	81
4.9 ความรับผิดชอบต่อชุมชนและสังคม	38	4.9 Community and Social Responsibility	84

1. ข้อมูลทั่วไปของ TPCORP

บริษัท เท็กซ์ไทล์เพรสทิจ จำกัด (มหาชน) และบริษัทย่อย หรือบริษัทในกลุ่ม TPCORP เป็นผู้ผลิตและจัดจำหน่ายสิ่งทอ ซึ่งเป็นวัตถุดิบสำหรับชุดชั้นในสตรี อาทิ ผ้าเพาเวอร์เนท ผ้ายัดชนิดต่างๆ ตะขอเลื้อยชั้นใน ผ้าลูกไม้ปัก ผ้าไม้นทอ แถบยางยืด และขยายฐานลูกค้าสู่กลุ่มผลิตภัณฑ์กีฬา

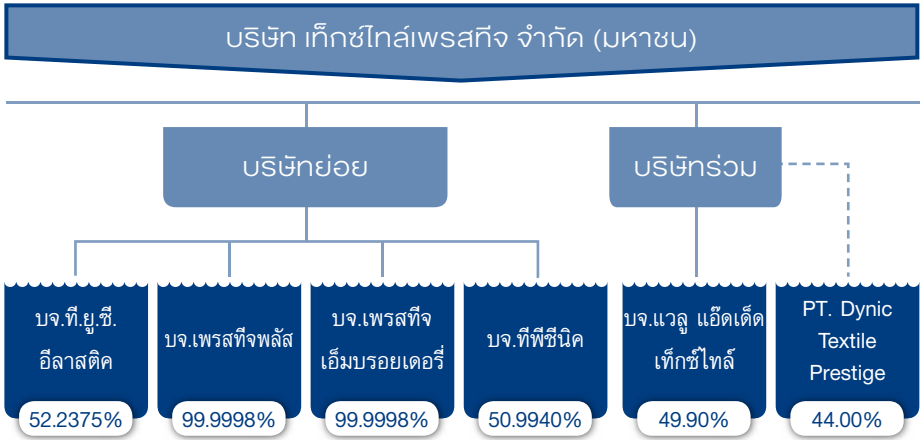
จากประสบการณ์ที่สั่งสมมา บริษัทมีความเชี่ยวชาญในการเป็นผู้ผลิตและจัดจำหน่ายวัตถุดิบในตลาด Textile โดยได้ต่อยอดและขยายสู่ธุรกิจสิ่งทอเทคนิคที่เน้นไปในการผลิตชิ้นส่วนรถยนต์ ซึ่งได้เพิ่มกำลังการผลิตโดยร่วมลงทุนกับบริษัท Dynic Corporation, Japan จัดตั้งบริษัท Dynic Textile Prestige (DTP) สำนักงานและโรงงานตั้งอยู่ที่ประเทศอินโดนีเซีย เมือง Bekasi และมีพิธีเปิดบริษัทไปเมื่อวันที่ 28 ตุลาคม 2558

ที่ตั้งของบริษักรในกลุ่ม TPCORP

สำนักงานใหญ่ ตั้งอยู่เลขที่ 704/1-9 ถนนพระราม 3 แขวงบางโพงพาง เขตยานนาวา กรุงเทพฯ 10120
โทรศัพท์ : 0-2294-0071, 0-2294-0073 โทรสาร : 0-2294-0150

ชื่อบริษัท	ประเภทธุรกิจ	ที่ตั้งโรงงาน
บมจ.เท็กซ์ไทล์เพรสทิจ	ประเภทการปัก ถัก ทอ จากด้ายทุกชนิด ผ้าไม้นทอ และย้อมผ้า คำอุปการณ์เกี่ยวกับเสื้อผ้าสำเร็จรูป ผลิตและจำหน่ายวัตถุดิบสำหรับอุตสาหกรรมรถยนต์และอุตสาหกรรมอื่นๆ ตลอดจนรับจ้างผลิต	สวนอุตสาหกรรมเครือสหพัฒน์ อ.ศรีราชา จ.ชลบุรี
บจ.ที.ยู.ซี.อีลาสติค	ผลิตและจำหน่ายผ้ายัดและทอแถบยางยืด	สวนอุตสาหกรรมเครือสหพัฒน์ อ.กบินทร์บุรี จ.ปราจีนบุรี
บจ.เพรสทิจพลัส	ธุรกิจฟอกย้อมและตกแต่งผ้า	สวนอุตสาหกรรมเครือสหพัฒน์ อ.กบินทร์บุรี จ.ปราจีนบุรี
บจ.เพรสทิจ เอ็มบรอยเดอรี	ผลิตผ้าลูกไม้ปัก	สวนอุตสาหกรรมเครือสหพัฒน์ อ.กบินทร์บุรี จ.ปราจีนบุรี
บจ.ทีพีซินิค	ผลิตและจำหน่ายอุปกรณ์กรองอากาศในห้องเครื่องรถยนต์และห้องผู้โดยสาร	สวนอุตสาหกรรมเครือสหพัฒน์ อ.ศรีราชา จ.ชลบุรี
บจ.แวลู แอ็ดเด็ด เท็กซ์ไทล์	รับจ้างพิมพ์ผ้า, ปักผ้า	สวนอุตสาหกรรมเครือสหพัฒน์ อ.ศรีราชา จ.ชลบุรี
PT. Dynic Textile Prestige	รับจ้างผลิตผ้าไม้นทอ สิ่งทอเทคนิคเน้นการผลิตชิ้นส่วนรถยนต์	เมือง Bekasi ประเทศอินโดนีเซีย

1.1 โครงสร้างการถือหุ้นของกลุ่มบริษัท TPCORP



1.2 ผลิตภัณฑ์หลัก

- **INNERWEAR**
(กลุ่มวัตถุดิบชุดชั้นใน)



- **OUTERWEAR**
(กลุ่มวัตถุดิบชุดชั้นนอก)



➤ **AUTOMOTIVE**
(กลุ่มอุตสาหกรรมรถยนต์)



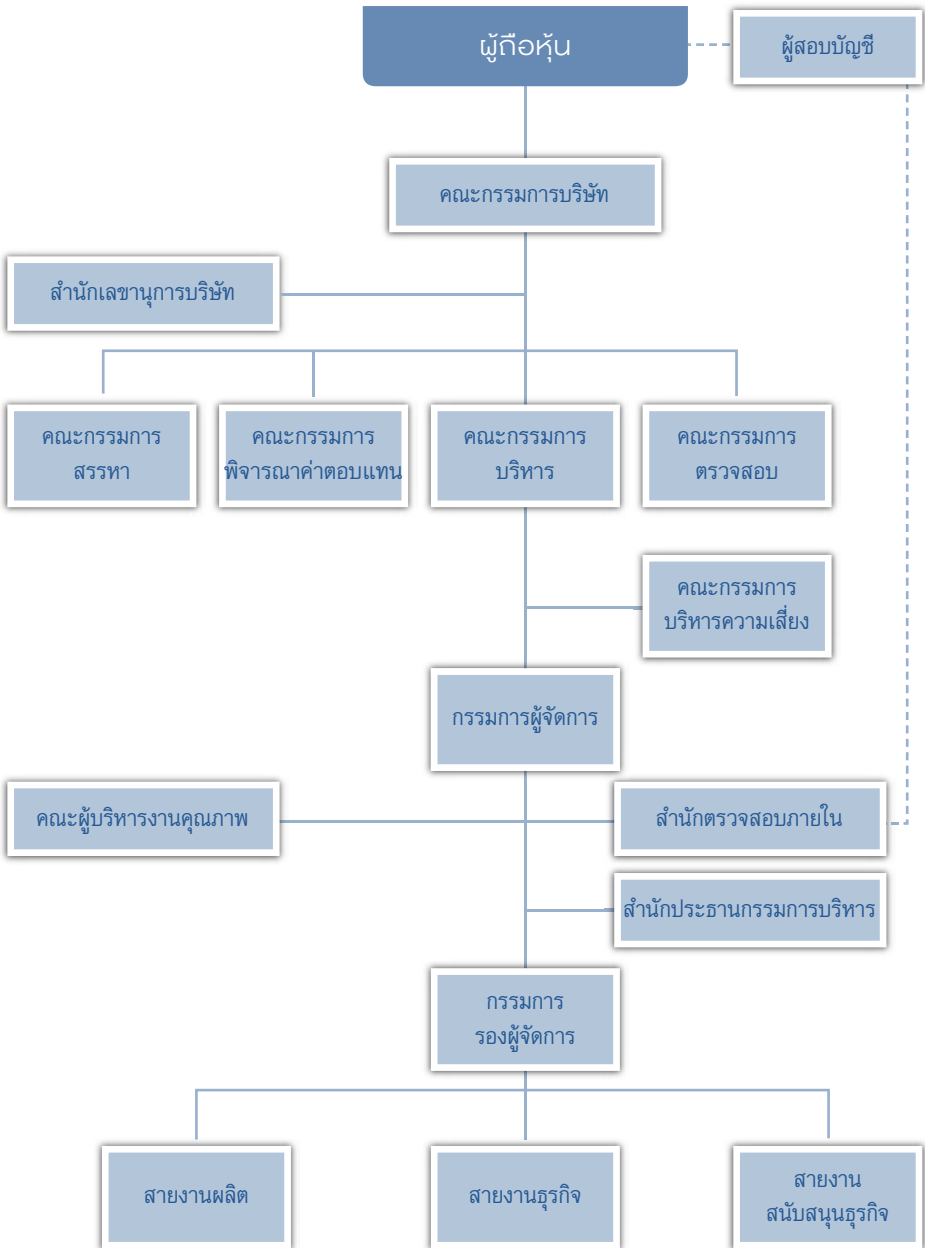
➤ **INDUSTRY**
(กลุ่มอุตสาหกรรมอื่นๆ)



➤ **OTHER**
(กลุ่มอื่นๆ เช่น สินค้า Health Care และเครื่องนอน)



1.3 โครงสร้างการบริหารจัดการของบริษัท



1.4 วิสัยทัศน์ พันธกิจ และค่านิยมองค์กร

TPCORP TEXTILE PRESTIGE PUBLIC COMPANY LIMITED

วิสัยทัศน์ T
ผู้นำการผลิตและจำหน่ายผลิตภัณฑ์สิ่งทอและอุตสาหกรรมเกี่ยวเนื่องที่มีคุณภาพ ด้วยความรับผิดชอบต่อสังคมและสิ่งแวดล้อม

พันธกิจ P

1. บริษัทมุ่งเน้นผลิตและจำหน่ายสินค้าที่มีคุณภาพ เพื่อความพึงพอใจของลูกค้า ซึ่งเป็นธุรกิจโดยดำเนินกิจกรรมหลักสี่เรื่องคือ สืบ และ สร้าง ความสัมพันธ์อันดีกับชุมชนและสังคม
2. สร้างผลผลิตแบบส่งผู้ถึงมืออย่างเหมาะสม และปฏิบัติตามผู้ถึงมืออย่างมีธรรมและเท่าเทียมกัน
3. ดำเนินธุรกิจตามหลักการค้ากับคู่แข่งที่เคารพที่ได้ โดยยึดหลักจริยธรรมในการดำเนินธุรกิจ ยึดเป้าหมายไปสู่ความสำเร็จโดยอย่างยั่งยืน
4. ส่งเสริมและพัฒนาศักยภาพความสามารถของพนักงาน สร้างความั่นคงในอาชีพและสนับสนุนการมีส่วนร่วมของพนักงานในการพัฒนาบริษัท
5. ยึดมั่นและส่งเสริมการดำเนินธุรกิจที่โปร่งใส และต่อต้านการทุจริตคอร์รัปชันทุกรูปแบบ

ค่านิยมองค์กร

- T Team** สามัคคี ทำงานเป็นทีม
- P Positive Thinking** คิดดี คิดบวก
- C Creative** มีความคิดริเริ่ม พัฒนางาน
- O Organized** มีทักษะในการแก้ไขปัญหาและบริหารงานด้วยตนเอง
- R Responsibility** มีความรับผิดชอบต่อสังคมและสิ่งแวดล้อม
- P Professional** มีความเป็นมืออาชีพ วางแผนงาน และป้องกันปัญหาได้ล่วงหน้า

ตลอดระยะเวลาในการดำเนินธุรกิจของ TPCORP กว่า 40 ปี บริษัทมีความมุ่งมั่นที่จะเติบโตอย่างมั่นคงและยั่งยืน โดยการเป็นผู้ประกอบการผลิตและจำหน่ายผลิตภัณฑ์สิ่งทอและอุตสาหกรรมเกี่ยวเนื่องที่มีคุณภาพ ด้วยความรับผิดชอบต่อสังคมและสิ่งแวดล้อม ซึ่งยึดหลักการกำกับดูแลกิจการที่ดี เพื่อตอบสนองความต้องการของลูกค้าและมีความรับผิดชอบต่อผู้มีส่วนได้เสีย

ปัจจัยสำคัญที่จะทำให้องค์กรขับเคลื่อนไปได้อย่างยั่งยืน กลุ่มพนักงานของบริษัทถือได้ว่าเป็นส่วนสำคัญอย่างยิ่งต่อการดำเนินกิจการของบริษัท ซึ่งบริษัทได้กำหนดค่านิยมองค์กรเป็นการขึ้นำพฤติกรรมพนักงานให้ปฏิบัติตาม เพื่อสนับสนุนการตัดสินใจต่างๆ ที่มีผลต่อการดำเนินงานขององค์กร

T	Team	สามัคคี ทำงานเป็นทีม
P	Positive Thinking	คิดดี คิดบวก
C	Creative	มีความคิดริเริ่ม พัฒนางาน
O	Organized	มีทักษะในการแก้ไขปัญหาและบริหารงานด้วยตนเอง
R	Responsibility	มีความรับผิดชอบต่อสังคมและสิ่งแวดล้อม
P	Professional	มีความเป็นมืออาชีพ วางแผนงาน และป้องกันปัญหาได้ล่วงหน้า

1.5 พัฒนาการที่สำคัญ (ในรอบของการรายงาน : ปี 2558)

- ประกาศนโยบายต่อต้านการคอร์รัปชัน โดยมีผลใช้บังคับตั้งแต่วันที่ 24 กุมภาพันธ์ 2558 เป็นต้นมา พร้อมทั้งให้ความรู้และสนับสนุนพนักงานให้ตระหนักถึงความสำคัญของการต่อต้านคอร์รัปชัน
- เข้าร่วมพิธีลงนาม MOU เพื่อเป็นการแสดงความมุ่งมั่นที่จะเข้าร่วมโครงการพัฒนาเมืองอุตสาหกรรมเชิงนิเวศ (Eco Industrial Town) ของกรมโรงงานอุตสาหกรรม ว่าด้วยการแสดงความรับผิดชอบของผู้ประกอบการอุตสาหกรรมต่อสังคม (CSR-DIW) เมื่อวันที่ 12 มีนาคม 2558 และเริ่มดำเนินการโดยเปิดตัวโครงการ ในวันที่ 20 มีนาคม 2558
- ประกาศนโยบายการจัดซื้อจัดจ้างด้านสิ่งแวดล้อม เมื่อวันที่ 1 พฤษภาคม 2558
- ประกาศนโยบายการจัดซื้อจัดจ้างด้านชุมชนสัมพันธ์ เมื่อวันที่ 1 พฤษภาคม 2558
- ประกาศนโยบายการจัดซื้อจัดจ้างด้านการต่อต้านการทุจริตคอร์รัปชัน เมื่อวันที่ 1 กันยายน 2558
- ประกาศนโยบาย การจ้างงานและสิทธิมนุษยชน เมื่อวันที่ 1 กันยายน 2558
- เข้าร่วมโครงการสถานประกอบการปลอดภัย เฉลิมพระเกียรติ สมเด็จพระเทพรัตนราชสุดาฯ สยามบรมราชกุมารี ซึ่งจัดโดยสำนักงานสวัสดิการและคุ้มครองแรงงานจังหวัดชลบุรี เมื่อวันที่ 2 เมษายน 2558
- เข้าร่วมโครงการพัฒนาเมืองอุตสาหกรรมเชิงนิเวศ (Eco Industrial Town) ปี 2558 ของกรมโรงงานอุตสาหกรรม ว่าด้วยกิจกรรมการส่งเสริมให้โรงงานเข้าสู่การรับรองอุตสาหกรรมสีเขียว

1.6 รางวัลและผลงานที่ได้รับยกย่อง

(ในรอบของการรายงาน : ปี 2558)

- ได้รับรางวัลเกียรติยศ CSR-DIW Award 2015 มาตรฐานความรับผิดชอบต่อผู้ประกอบการอุตสาหกรรมต่อสังคม จากกรมโรงงานอุตสาหกรรม
- ได้รับรางวัลใบประกาศเกียรติคุณ โครงการสถานประกอบการปลอดภัย จากสำนักงานสวัสดิการและคุ้มครองแรงงานจังหวัดชลบุรี
- ได้รับประกาศนียบัตรเข้าร่วมโครงการพัฒนาเมืองอุตสาหกรรมเชิงนิเวศ (Eco Industrial Town) ปี 2558 ของกรมโรงงานอุตสาหกรรม ว่าด้วยกิจกรรมการส่งเสริมให้โรงงานเข้าสู่การรับรองอุตสาหกรรมสีเขียว



2. เกี่ยวกับรายงาน

2.1 ขอบเขตของการรายงาน

บริษัท เท็กซัสโพลีเพรสทีจ จำกัด (มหาชน) ได้จัดทำรายงานความรับผิดชอบต่อสังคม แยกเล่มจากรายงานประจำปี ต่อเนื่องเป็นปีที่ 2 โดยรายงานความรับผิดชอบต่อสังคมประจำปี 2558 เป็นการรายงานผลการดำเนินงานด้านเศรษฐกิจ สังคม และสิ่งแวดล้อม ของบริษัท ในกลุ่ม TPCORP ตั้งแต่วันที่ 1 มกราคม 2558 - 31 ธันวาคม 2558 ตามนโยบายความรับผิดชอบต่อสังคม เพื่อให้บรรลุนิยามทัศน์ และพันธกิจขององค์กร ด้วยการกำกับดูแลกิจการที่ดี รายงานฉบับนี้ ทางบริษัทได้นำแนวทางในการรายงานตามมาตรฐานสากลของ Global Reporting Initiative (GRI) มาเป็นแนวทางในการทำรายงานเท่านั้น และบริษัทมุ่งหวังที่จะพัฒนารูปแบบการรายงานและการนำเสนอข้อมูลตามกรอบของ GRI ให้ครบถ้วนสมบูรณ์มากที่สุดในระดับต่อไป

2.2 ประเด็นสาระสำคัญในการรายงาน

บริษัทได้ทำการประเมินและสรุปประเด็นสาระสำคัญในการรายงาน โดยมีรายละเอียดดังนี้

- คัดเลือกหัวข้อและประเด็นความรับผิดชอบต่อสังคมร่วมกับหน่วยงานที่เกี่ยวข้อง ซึ่งพิจารณาจากสิ่งที่มีส่วนได้เสียให้ความสำคัญ และสิ่งที่มีความสำคัญต่อการดำเนินธุรกิจ
- ทำการประเมินระดับความสำคัญ โดยทำการจัดลำดับความสำคัญของประเด็นด้านความรับผิดชอบต่อสังคมที่คัดเลือก โดยพิจารณาสองด้าน คือ ระดับผลกระทบต่อบริษัท และผลกระทบต่อกลุ่มผู้มีส่วนได้เสีย

ผลกระทบต่อผู้มีส่วนได้เสีย	สำคัญมาก		1	
			3	2
สำคัญ		7	4	5
			6	
		สำคัญ	สำคัญมาก	

ประเด็นสาระสำคัญ	
1.	การเคารพสิทธิมนุษยชนและการปฏิบัติต่อแรงงานอย่างเป็นธรรม
2.	การพัฒนาชุมชนและการจัดการด้านสิ่งแวดล้อม
3.	ความรับผิดชอบต่อผู้บริโภค
4.	การดำเนินธุรกิจด้วยความเป็นธรรม
5.	การกำกับดูแลกิจการที่ดี
6.	การต่อต้านการทุจริตคอร์รัปชั่น
7.	นวัตกรรมและการเผยแพร่วัฒนธรรม

ผลกระทบต่อบริษัท

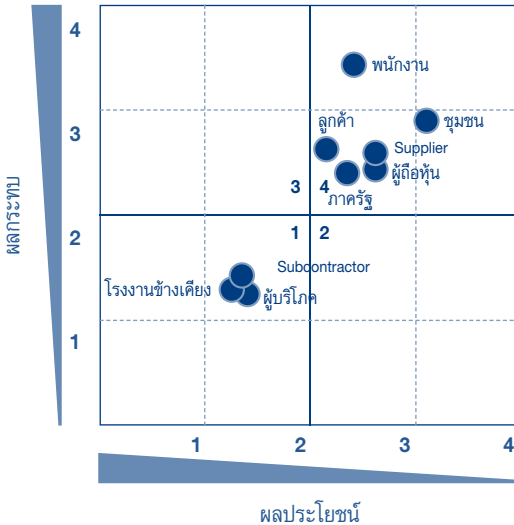
3. การวิเคราะห์ และสานสัมพันธ์กับกลุ่มผู้มีส่วนได้เสีย

3.1 กลุ่มผู้มีส่วนได้เสีย

บริษัทให้ความสำคัญในการดูแลและสร้างความสัมพันธ์กับกลุ่มผู้มีส่วนได้เสียทุกกลุ่ม ทั้งภายในและภายนอกองค์กร ซึ่งทุกกลุ่มนั้นล้วนแต่มีความสำคัญต่อการดำเนินงานในทุกๆ ด้านของบริษัททั้งสิ้น โดยได้ทำการจัดลำดับความสำคัญของกลุ่มผู้มีส่วนได้เสีย เพื่อกำหนดแนวทางในการดำเนินงานด้านความรับผิดชอบต่อสังคมต่อไป



3.2 การจัดลำดับความสำคัญของกลุ่มผู้มีส่วนได้เสีย



ผลการจัดลำดับ	
1.	พนักงาน
2.	ชุมชน
3.	ลูกค้า
4.	Supplier
5.	ผู้ถือหุ้น
6.	ภาครัฐ
7.	Sub Contractor
8.	โรงงานข้างเคียง
9.	ผู้บริโภค

เมื่อได้ผลการจัดลำดับความสำคัญแล้ว บริษัททำการสื่อสารและสานสัมพันธ์กับทุกกลุ่มผู้มีส่วนได้เสีย ซึ่งได้รับทราบความคาดหวังของแต่ละกลุ่ม และได้นำมาเป็นแนวทางปฏิบัติและกำหนดแผนงานในการดำเนินงานเพื่อตอบสนองความต้องการของทุกกลุ่มผู้มีส่วนได้เสียต่อไป

3.3 การสื่อสารกับผู้มีส่วนได้เสีย

บริษัทได้กำหนดวิธีการสานสัมพันธ์กับผู้มีส่วนได้เสีย ด้วยวิธีการสื่อสารทางเดียวและการสื่อสารแบบสองทาง เพื่อทราบความต้องการและสามารถที่จะกำหนดกลไกหรือวิธีการตอบสนองความต้องการของกลุ่มผู้มีส่วนได้เสียทุกฝ่าย ก่อให้เกิดคุณค่าเพิ่มในการดำเนินธุรกิจ และประโยชน์สูงสุดต่อสังคมโดยรวมอย่างยั่งยืนต่อไป

กลุ่มผู้มีส่วนได้เสีย	ความต้องการและความคาดหวัง	กลไกการตอบสนอง	วิธีการสานสัมพันธ์	ความถี่
1. พนักงาน	<ol style="list-style-type: none"> ปรับปรุงสภาพแวดล้อมในการทำงานที่เหมาะสมกับสภาพงาน จัดสวัสดิการเพิ่มเติมเพื่ออำนวยความสะดวกในการทำงาน 	<ol style="list-style-type: none"> ปรับปรุงสภาพแวดล้อมการทำงาน จัดสวัสดิการเพิ่มเติมตามความเหมาะสม 	<ol style="list-style-type: none"> การประชุม <ul style="list-style-type: none"> คณะกรรมการสวัสดิการ ตัวแทนพนักงาน/หน่วยงาน ช่องทางการสื่อสารภายใน <ul style="list-style-type: none"> จดหมายสื่อสาร E-mail Intranet บอร์ดประชาสัมพันธ์ เสียงตามสาย 	1 ครั้ง/เดือน
2. ชุมชน	<ol style="list-style-type: none"> ต้องการให้โรงงานมีการประชาสัมพันธ์เรื่องการรับสมัครพนักงานในพื้นที่ชุมชนมากขึ้น หรือให้สิทธิพิเศษของคนในพื้นที่ รณรงค์ต่อต้านยาเสพติดในโรงงานและชุมชน ชุมชนต้องการให้บริษัทช่วยเหลือในการจัดทำศูนย์การเรียนรู้ ร่วมกิจกรรมต่างๆ กับองค์กรปกครองท้องถิ่นอย่างต่อเนื่อง 	<ol style="list-style-type: none"> ติดประกาศรับสมัครพนักงานที่ทำการชุมชน ส่งข้อมูลการรับสมัครงานให้ผู้นำชุมชนประกาศเสียงตามสาย เข้าร่วมโครงการโรงงานสีเขียว รณรงค์เกี่ยวกับการต่อต้านยาเสพติดในชุมชน โครงการพัฒนาศูนย์เรียนรู้ชุมชน โดยบริษัทเข้าไปปรับปรุงซ่อมแซมเครื่องคอมพิวเตอร์ และจัดหาสื่อการเรียนการสอนต่างๆ นอกเวลา ร่วมกิจกรรมกับองค์กรปกครองท้องถิ่นอย่างต่อเนื่อง 	<ol style="list-style-type: none"> สานเสวนา โทรศัพท์ ป้ายประชาสัมพันธ์ ประชุมประจำเดือน 	1 ครั้ง/เดือน
3. ลูกค้า	<ol style="list-style-type: none"> ผลิตภัณฑ์มีคุณภาพส่งมอบตรงเวลา ความสามารถในการตอบสนองความพึงพอใจ 	<ol style="list-style-type: none"> พัฒนาคุณภาพสินค้าและบริการ การพัฒนาสินค้าใหม่ 	<ol style="list-style-type: none"> E-mail โทรศัพท์ เว็บไซต์ แบบประเมินความพึงพอใจ 	อย่างน้อย 1 ครั้ง/เดือน

กลุ่มผู้มีส่วนได้เสีย	ความต้องการและความคาดหวัง	กลไกการตอบสนอง	วิธีการสานสัมพันธ์	ความถี่
4. Supplier	<ol style="list-style-type: none"> 1. การจัดซื้อจัดจ้างที่เป็นธรรม และโปร่งใส 2. เปิดโอกาสให้นำเสนอสินค้าและบริการ โดยเท่าเทียมกัน 3. ปฏิบัติตามสัญญาและข้อตกลงต่างๆ 	<ol style="list-style-type: none"> 1. ทำการค้าที่มีความซื่อสัตย์ สันนิบาสนุนการต่อต้านคอร์รัปชั่น 2. มีความเสมอภาคและเป็นธรรม 3. ปฏิบัติตามสัญญาและข้อตกลงต่างๆ 	<ol style="list-style-type: none"> 1. E-mail 2. โทรสาร 3. โทรศัพท์ 	<p>อย่างน้อย 1 ครั้ง/เดือน</p>
5. ผู้ถือหุ้น	<ol style="list-style-type: none"> 1. มีการจ่ายเงินปันผลอย่างสม่ำเสมอ 2. บริษัทมีการกำกับดูแลกิจการที่ดี 3. ความยั่งยืนของกิจการ 	<ol style="list-style-type: none"> 1. นโยบายการกำกับดูแลกิจการที่ดี 2. จัดทำรายงานประจำปี (56-2) 3. จัดทำแบบแสดงรายการข้อมูลประจำปี (56-1) 4. จัดทำ CSR Report 	<ol style="list-style-type: none"> 1. เปิดโอกาสให้ผู้ถือหุ้นเสนอวาระ/ข้อกรรมการเพื่อเลือกตั้งใน AGM 2. การประชุมผู้ถือหุ้นประจำปี 3. ติดต่อบริษัทผ่านช่องทาง การรับเรื่อง เช่น E-mail, โทรศัพท์ 	<p>1 ครั้ง/ปี</p>
6. ภาครัฐ	<ol style="list-style-type: none"> 1. ปฏิบัติตามกฎหมาย 	<ol style="list-style-type: none"> 1. ปฏิบัติตามกฎหมาย 2. เข้าชี้แจงข้อมูล/รายงานข้อมูลกับหน่วยงานราชการตามที่กฎหมายกำหนด 	<ol style="list-style-type: none"> 1. เข้าร่วมกิจกรรมและโครงการของหน่วยงานราชการ 2. จัดส่งรายงานตามที่กฎหมายกำหนด 	<p>1 ครั้ง/ปี หรือตามที่ กฎหมาย กำหนด</p>
7. ผู้บริโภค	<ol style="list-style-type: none"> 1. ผลิตภัณฑ์มีคุณภาพส่งมอบตรงเวลา 2. ความสามารถในการตอบสนองความพึงพอใจ 	<ol style="list-style-type: none"> 1. พัฒนาคุณภาพสินค้าและบริการ 2. การพัฒนาสินค้าใหม่ 	<ol style="list-style-type: none"> 1. E-mail 2. โทรศัพท์ 3. เว็บไซต์ 4. แบบประเมินความพึงพอใจ 	<p>อย่างน้อย 1 ครั้ง/เดือน</p>
8. Sup-Contractor	<ol style="list-style-type: none"> 1. การปฏิบัติตามข้อตกลง 	<ol style="list-style-type: none"> 1. ปฏิบัติตามข้อตกลงที่กำหนด 	<ol style="list-style-type: none"> 1. E-mail 2. โทรสาร 3. โทรศัพท์ 	<p>อย่างน้อย 1 ครั้ง/เดือน</p>
9. โรงงานข้างเคียง	<ol style="list-style-type: none"> 1. ความสัมพันธ์ที่ดี สามัคคี ร่วมแรงร่วมใจพัฒนาชุมชน 	<ol style="list-style-type: none"> 1. เข้าร่วมกิจกรรมที่เป็นประโยชน์ต่อชุมชน 	<ol style="list-style-type: none"> 1. ประชุม 2. โทรศัพท์ 3. โทรสาร 	<p>1 ครั้ง/เดือน</p>



4. การดำเนินธุรกิจของ TPCORP กับความรับผิดชอบต่อสังคม

4.1 นโยบายภาพรวม “ความรับผิดชอบต่อสังคม”

บริษัท เท็กซัสไทลเพรสทิจ จำกัด (มหาชน) มีนโยบายบริหารการจัดการระบบต่างๆ ให้มีศักยภาพในระดับสากล ซึ่งจะนำไปสู่การพัฒนาองค์กรที่ยั่งยืน และได้เข้าร่วมแสดงความรับผิดชอบต่อสังคมและสิ่งแวดล้อม ด้วยความมุ่งมั่นผลิตสินค้าที่มีคุณภาพ ปลอดภัยต่อผู้บริโภค คำนึงถึงผลกระทบต่อสิ่งแวดล้อม โดยกระบวนการผลิตมีผลกระทบต่อสิ่งแวดล้อมน้อยที่สุด รวมถึงให้ความสำคัญต่อสภาพแวดล้อมของชุมชนโดยรอบ อยู่บนพื้นฐานของการดำเนินธุรกิจด้วยความโปร่งใส มีคุณธรรม จริยธรรม เคารพต่อหลักสิทธิมนุษยชน ต่อต้านคอร์รัปชัน คำนึงถึงผลประโยชน์ของผู้มีส่วนได้เสีย โดยยึดถือปฏิบัติตามกฎหมายและข้อกำหนดอย่างเคร่งครัด รวมทั้งส่งเสริมและสนับสนุนพันธมิตรทางธุรกิจที่ให้ความสำคัญต่อความรับผิดชอบต่อสังคมและชุมชนเคารพต่อสิทธิมนุษยชน ต่อต้านคอร์รัปชันและมีการดำเนินงานที่โปร่งใส

ทั้งนี้ได้ประกาศไว้เป็นนโยบายด้านความรับผิดชอบต่อสังคม ตั้งแต่วันที่ 1 ธันวาคม 2556 โดย บริษัท เท็กซัสไทลเพรสทิจ จำกัด (มหาชน) และบริษัทในกลุ่มได้นำนโยบายข้างต้น มาใช้ควบคู่กับนโยบายและหลักการกำกับดูแลกิจการ จริยธรรมในการดำเนินธุรกิจ จรรยาบรรณ กรรมการบริษัท ผู้บริหาร และพนักงาน และได้เผยแพร่บนเว็บไซต์ของบริษัทฯ www.tpcorp.co.th

ในปี 2558 บริษัทได้ดำเนินงานภายใต้นโยบายความรับผิดชอบต่อสังคม โดยเข้าร่วมโครงการพัฒนาเมืองอุตสาหกรรมเชิงนิเวศ (Eco Industrial Town) ซึ่งเป็นโครงการที่ให้ความรู้ ความเข้าใจ ในเกณฑ์มาตรฐานของกรมโรงงานอุตสาหกรรมว่าด้วยการแสดงความรับผิดชอบต่อผู้ประกอบการอุตสาหกรรมต่อสังคม (CSR-DIW) และได้เข้าร่วมพิธีลงนาม MOU เพื่อเป็นการแสดงความมุ่งมั่นที่จะเข้าร่วมกิจกรรม พร้อมทั้งเปิดตัวโครงการ CSR - DIW เมื่อวันที่ 20 มีนาคม 2558 โดยได้ดำเนินกิจกรรมจนสิ้นสุดโครงการ และมีความมุ่งมั่นที่จะเข้าร่วมกิจกรรมนี้อย่างต่อเนื่องเพื่อความยั่งยืนต่อไป



4.2 การประกอบธุรกิจด้วยความเป็นธรรม

บริษัทส่งเสริมการแข่งขันทางการค้าอย่างเสรีและเป็นธรรม หลีกเลี่ยงการดำเนินการที่อาจก่อให้เกิดความขัดแย้งทางผลประโยชน์และการละเมิดทรัพย์สินทางปัญญา ต่อต้านการทุจริตทุกรูปแบบ รวมถึงส่งเสริมความรับผิดชอบต่อสังคม ในห่วงโซ่ธุรกิจทุกขั้นตอน (Business Chain) โดยปรับปรุงและพัฒนากระบวนการตามมาตรฐานการจัดการสิ่งแวดล้อมและพลังงานอย่างมีประสิทธิภาพ เพื่อลดผลกระทบต่อสิ่งแวดล้อมตลอดห่วงโซ่ธุรกิจ รวมถึงการคัดเลือกคู่ค้า ผู้รับเหมา ที่ประกอบธุรกิจที่มีความรับผิดชอบต่อสังคมและสิ่งแวดล้อม

บริษัทดำเนินธุรกิจด้วยความเป็นธรรมต่อผู้มีส่วนได้เสียทุกฝ่าย ทั้งนี้ บริษัท เท็กซิลเพรสทิจ จำกัด (มหาชน) และบริษัทในกลุ่ม ถือเป็นหน้าที่ที่ต้องปฏิบัติตามกฎหมาย กฎระเบียบ ข้อบังคับ รวมถึงนโยบายและหลักการกำกับดูแลกิจการ จริยธรรมในการดำเนินธุรกิจ จรรยาบรรณกรรมของบริษัทผู้บริหาร และพนักงาน อย่างเคร่งครัด ซึ่งในปีที่ผ่านมา ไม่ปรากฏกรณีการร้องเรียน ที่มีผลกระทบต่อองค์กรจากผู้มีส่วนได้เสีย

คณะกรรมการบริษัทได้ปรับปรุงหลักการกำกับดูแลกิจการที่ดีของบริษัทให้เป็นไปตามแนวทาง “หลักการกำกับดูแลกิจการที่ดีสำหรับบริษัทจดทะเบียน ปี 2555” เพื่อให้สอดคล้องกับหลักเกณฑ์ ASEAN Corporate Governance Scorecard (ASEAN CG Scorecard) ประกอบด้วย

1. **นโยบายการกำกับดูแลกิจการ**
2. **หลักการกำกับดูแลกิจการ 5 หมวด**
 - 2.1 สิทธิของผู้ถือหุ้น
 - 2.2 การปฏิบัติต่อผู้ถือหุ้นอย่างเท่าเทียมกัน
 - 2.3 การคำนึงถึงบทบาทของผู้มีส่วนได้เสีย
 - 2.4 การเปิดเผยข้อมูลและความโปร่งใส
 - 2.5 ความรับผิดชอบต่อคณะกรรมการบริษัท
3. **จริยธรรมในการดำเนินธุรกิจ**
 - 3.1 ความรับผิดชอบต่อผู้มีส่วนได้เสีย
 - 3.2 ความขัดแย้งของผลประโยชน์
 - 3.3 การเลี้ยงรับรอง การรับ หรือการให้ของขวัญ
 - 3.4 การต่อต้านการทุจริตการคอร์รัปชัน
 - 3.5 การไม่ละเมิดทรัพย์สินทางปัญญา
 - 3.6 การไม่ละเมิดสิทธิมนุษยชน
 - 3.7 ความปลอดภัย และอาชีวอนามัย



4. จรรยาบรรณกรรมการบริษัท ผู้บริหาร และพนักงาน

- 4.1 ความรับผิดชอบในหน้าที่
- 4.2 การดูแลรักษาทรัพย์สินของบริษัท
- 4.3 การแจ้งเบาะแสหรือข้อร้องเรียน
- 4.4 การวินิจัยข้อสงสัย

โดยได้จัดทำเป็นรูปเล่ม และเผยแพร่ทางเว็บไซต์ของบริษัท สามารถดาวน์โหลดเอกสารได้ที่ <http://www.tpcorp.co.th>

4.3 การต่อต้านการทุจริตคอร์รัปชัน

บริษัทดำเนินธุรกิจด้วยความโปร่งใส ยึดมั่นในความถูกต้อง โดยจัดให้มีแนวทางในการต่อต้านการทุจริตคอร์รัปชัน มีการกำหนดหลักปฏิบัติตนของผู้บริหารและพนักงานเกี่ยวกับการต่อต้านการทุจริตคอร์รัปชันไว้ในระเบียบข้อบังคับในการทำงาน เพื่อให้ผู้บริหารและพนักงานปฏิบัติหน้าที่ด้วยความซื่อสัตย์สุจริต ไม่ใช่ตำแหน่งหน้าที่ของตนในการแสวงหาผลประโยชน์ใส่ตนเองหรือผู้อื่นโดยมิชอบ ทั้งนี้ยังได้กำหนดห้ามมิให้มีการรับเงินหรือผลประโยชน์อื่นใดเป็นการส่วนตัวจากลูกค้าหรือผู้ที่เกี่ยวข้อง

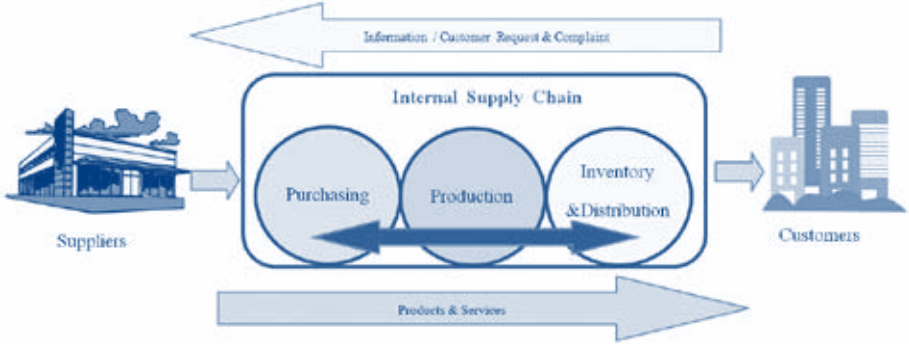
ทั้งนี้ บริษัทได้รับการตอบรับการประกาศเจตนารมณ์ในการเข้าร่วม “โครงการแนวร่วมปฏิบัติของภาคเอกชนไทยในการต่อต้านการทุจริต” เมื่อวันที่ 7 มีนาคม 2557 บริษัทส่งเสริมให้ผู้บริหารและพนักงานของบริษัทตระหนักถึงความสำคัญในการต่อต้านการทุจริตทุกรูปแบบและปฏิบัติตนให้เป็นไปตามกฎหมาย ระเบียบข้อบังคับที่เกี่ยวข้อง โดยไม่เรียกร้อง ให้ หรือรับสินบนเพื่อประโยชน์ของตนเองหรือบริษัท

ซึ่งในปีที่ผ่านมาไม่ปรากฏกรณีการร้องเรียนเกี่ยวกับการทุจริต คอร์รัปชัน การให้ หรือรับสินบนเพื่อประโยชน์ทางธุรกิจของบริษัทแต่อย่างใด

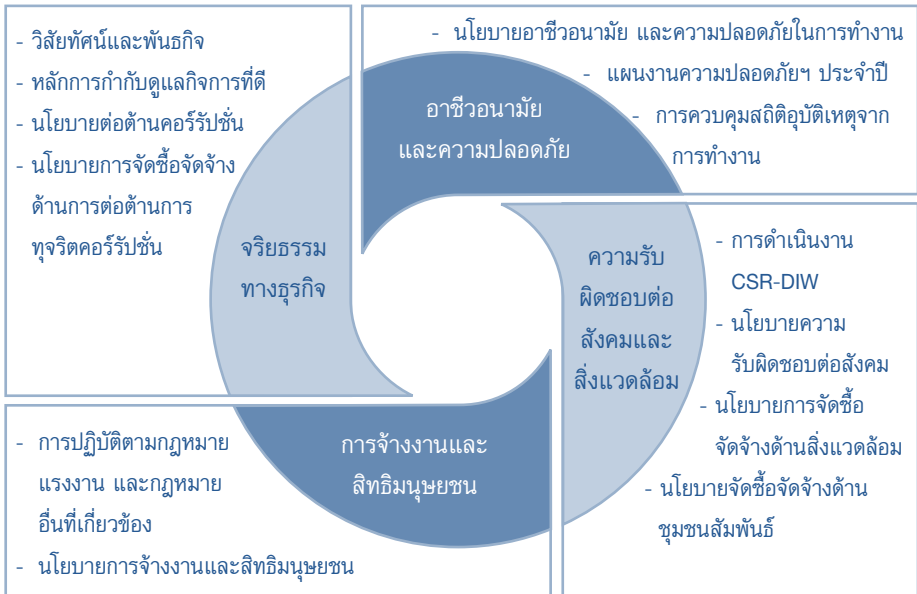
ในปี 2558 บริษัทได้สร้างความตระหนักในเรื่องของการต่อต้านการทุจริตคอร์รัปชัน โดยการจัดอบรมให้กับพนักงาน เพื่อเสริมสร้างความรู้ความเข้าใจ และบริษัทมีเป้าหมายที่จะจัดกิจกรรมสร้างความตระหนักรู้ด้านการต่อต้านการทุจริตคอร์รัปชันอย่างต่อเนื่องเพื่อให้เกิดจิตสำนึกที่ดีให้กับพนักงานครอบคลุมทั้งองค์กรต่อไป

4.4 ห่วงโซ่คุณค่าทางธุรกิจและการบริหารจัดการความเสี่ยง

ห่วงโซ่คุณค่าทางธุรกิจ



แนวทางการปฏิบัติด้านความเสี่ยงในห่วงโซ่คุณค่าทางธุรกิจ



บริษัทมุ่งเน้นให้มีการบริหารจัดการห่วงโซ่คุณค่าทางธุรกิจที่มีประสิทธิภาพ เพื่อป้องกันและลดความเสี่ยงทั้งในด้านสิ่งแวดล้อม สังคม และการกำกับดูแลลูกค้า ที่อาจส่งผลกระทบต่อความไว้วางใจของผู้มีส่วนได้เสียในการดำเนินการขององค์กร และจะทำให้มีผลกระทบต่อการค้าเงินธุรกิจ โดยบริษัทได้มีการบริหารจัดการห่วงโซ่คุณค่าทางธุรกิจ แบ่งออกเป็น 2 ส่วน คือ

1. **ส่วนกลาง :** รับผิดชอบดูแลการจัดซื้อจัดจ้างและจัดหาวัตถุดิบ การปฏิบัติตามหลักการว่าด้วยอาชีวอนามัยและความปลอดภัยในการทำงาน ตลอดจนการดำเนินงานด้านความรับผิดชอบต่อสังคมและสิ่งแวดล้อม โดยได้กำหนด “นโยบาย” เพื่อให้หน่วยงานที่เกี่ยวข้องรับไปปฏิบัติ เช่น นโยบายต่อต้านคอร์รัปชัน นโยบายจัดซื้อจัดจ้างฯ นโยบายการจ้างงานและสิทธิมนุษยชน รวมถึงนโยบายด้านอาชีวอนามัยและความปลอดภัยในการทำงาน ฯลฯ
2. **ส่วนธุรกิจและการผลิต :** รับผิดชอบการปฏิบัติตามพันธสัญญาที่มีต่อลูกค้าและผู้มีส่วนได้เสีย โดยการผลิตสินค้าตรงตามความต้องการของลูกค้า ภายใต้ความรับผิดชอบต่อผู้มีส่วนได้เสียและจรรยาบรรณทางธุรกิจ รวมทั้งความรับผิดชอบต่อสังคมและสิ่งแวดล้อม ด้วยการกำหนดนโยบายเป็นแนวทาง เพื่อให้หน่วยงานที่เกี่ยวข้องรับไปปฏิบัติ เช่น นโยบายการจัดซื้อจัดจ้างด้านสิ่งแวดล้อม นโยบายจัดซื้อจัดจ้างด้านชุมชนสัมพันธ์ ตลอดจนการร่วมกับกรมโรงงานอุตสาหกรรม กระทรวงอุตสาหกรรมดำเนินโครงการ CSR-DIW เป็นต้น

การประเมินความเสี่ยงของลูกค้า ด้านความรับผิดชอบต่อสังคมและสิ่งแวดล้อม

เมื่อได้กำหนดนโยบายให้หน่วยงานที่เกี่ยวข้องรับไปปฏิบัติแล้ว บริษัทได้กำหนดให้มีการตรวจติดตามและประเมินผลอย่างต่อเนื่องว่าลูกค้าได้ปฏิบัติตามข้อตกลง ทั้งในด้านคุณภาพวัตถุดิบ และการปฏิบัติตามนโยบายจัดซื้อจัดจ้าง ด้านสิ่งแวดล้อมและความรับผิดชอบต่อสังคม รวมทั้งนโยบายการจ้างงานและสิทธิมนุษยชน โดยพิจารณาถึงการปฏิบัติตามข้อกำหนดและบทบัญญัติอื่นที่เกี่ยวข้อง เป็นสำคัญ เพื่อให้มั่นใจได้ว่า ลูกค้าจะมีแนวทางการปฏิบัติเป็นไปตามนโยบายต่างๆ ที่บริษัทกำหนด และขอความร่วมมือไว้

บริษัทได้ประเมินความเสี่ยง ด้านความรับผิดชอบต่อสังคมและสิ่งแวดล้อม โดยกำหนดหลักเกณฑ์พิจารณาและให้ความสำคัญกับความเสี่ยง ที่อาจเกิดจากการไม่ปฏิบัติตามกฎหมายที่เกี่ยวข้อง และไม่เป็นไปตามข้อกำหนดในมาตรฐานต่างๆ ซึ่งแบ่งเป็น 2 กลุ่ม ได้แก่

1. **กลุ่มลูกค้าหลัก (Critical Supplier)** หมายถึง ลูกค้าที่มีส่วนสำคัญต่อธุรกิจของบริษัท และที่มีความเสี่ยงสูงต่อการเกิดผลกระทบต่อด้านชุมชนและสิ่งแวดล้อม จัดอยู่ในกลุ่ม High Risk Tier 1 Supplier ซึ่งจะต้องได้รับการตรวจสอบทุกปี มีการเยี่ยมชมพื้นที่ และสัมภาษณ์ผู้จัดการและพนักงาน ทั้งนี้ ลูกค้าดังกล่าวต้องกำหนดแผนและแนวทางการแก้ไขหรือลดความเสี่ยงและความรุนแรงที่อาจเกิดขึ้น รวมทั้งต้องมีแผนการตรวจสอบการดำเนินการตามแนวทางการปฏิบัติอย่างยั่งยืนของลูกค้า เพื่อให้มั่นใจว่าสามารถบริหารจัดการความเสี่ยงให้อยู่ในระดับที่ไม่เกิดผลกระทบต่อธุรกิจ ชุมชน และสิ่งแวดล้อม

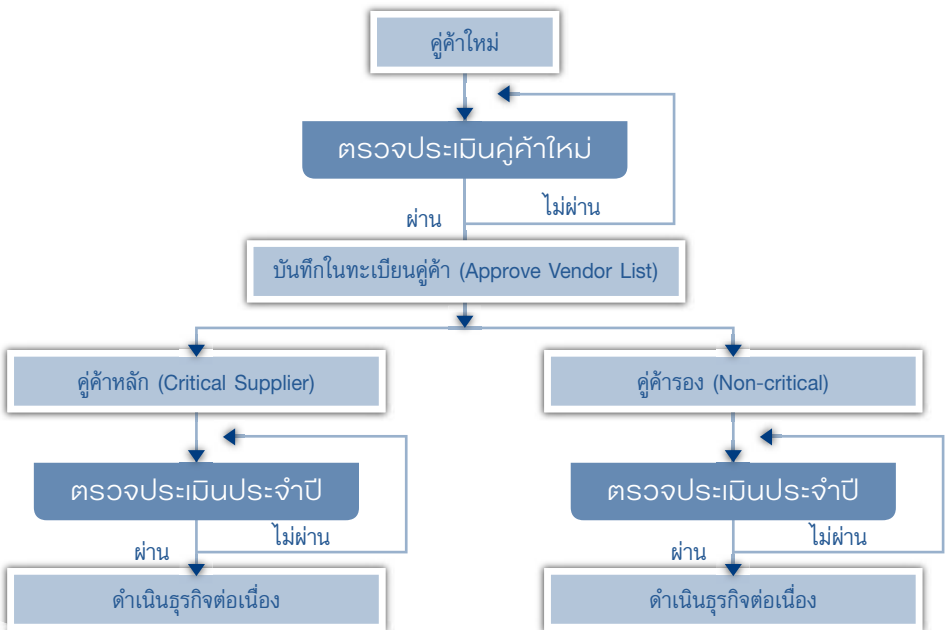
2. **กลุ่มผู้ค้ารอง (Non-critical Supplier)** หมายถึง ผู้ค้าที่มีความเสี่ยงอยู่ในระดับต่ำหรือปานกลาง หรือไม่ได้อยู่ในกลุ่ม High Risk Tier 1 Supplier ซึ่งจะต้องผ่านการประเมินผู้ค้า (Supplier Evaluation) หรือการตรวจสอบการปฏิบัติงานตามแนวทางการปฏิบัติอย่างยั่งยืนของผู้ค้าบริษัท โดยการประเมินตนเอง (Self-assessment)

ทั้งนี้ ผู้ค้าที่มีผลการดำเนินงานไม่เป็นไปตามมาตรฐานที่กำหนดต้องจัดทำแผนดำเนินการแก้ไข (Corrective Action Plan) เพื่อปรับปรุงมาตรฐานการดำเนินงาน

การบริหารจัดการผู้ค้า

บริษัทมีมาตรฐานการคัดเลือก ประเมิน และตรวจสอบผู้ค้าอย่างยุติธรรมและโปร่งใส ยึดหลักความมั่นคงทางธุรกิจและความเชื่อถือได้ของผู้ค้า รวมถึงสามารถตอบสนองความต้องการของบริษัทได้เป็นอย่างดี โดยมีการบริหารจัดการผู้ค้า ประกอบด้วย การจัดทำทะเบียนผู้ค้า (Approve Vendor List) เมื่อผ่านการคัดเลือกผู้ค้าที่มีศักยภาพร่วมธุรกิจโดยใช้แบบประเมินผู้ค้า ในการประเมินศักยภาพของผู้ค้า ทั้งทางด้านความพร้อมของการบริการ กำลังการผลิต ความรับผิดชอบต่อสังคมและสิ่งแวดล้อม ตลอดจนข้อกำหนดตามมาตรฐานที่เกี่ยวข้อง

เมื่อผู้ค้าได้รับการคัดเลือกและร่วมธุรกิจกับบริษัทแล้ว ก็จะได้รับ การตรวจสอบคุณภาพและมาตรฐานการบริการและการผลิต ตลอดจนความรับผิดชอบต่อสังคมและสิ่งแวดล้อมอย่างต่อเนื่อง เพื่อให้มั่นใจได้ว่า ผู้ค้ายังคงรักษามาตรฐานและดำเนินการต่างๆ ตามแนวนโยบายที่บริษัทขอความร่วมมือไว้



การตรวจสอบและประเมินคู่ค้า

บริษัทมีกระบวนการตรวจสอบและประเมินคู่ค้า (Supplier Audit) เพื่อประเมินความเสี่ยง กำหนดแผนการแก้ไข ประเมินผลภายหลังดำเนินการแก้ไขตามแผน โดยคำนึงถึงคุณภาพ ปริมาณ ความปลอดภัยในการผลิตและการส่งมอบ ข้อกำหนดเบื้องต้นของบริษัท รวมถึงข้อกำหนดขั้นต่ำตามกฎหมายแรงงาน กฎหมายสิ่งแวดล้อม และมาตรฐานการจัดการต่างๆ เช่น มาตรฐาน ISO9001 และ ISO14001 ตลอดจนการปฏิบัติ ตามกฎหมายด้านสิทธิมนุษยชนและกฎหมายที่เกี่ยวข้อง เป็นต้น

การจัดหาคู่ค้าในชุมชน

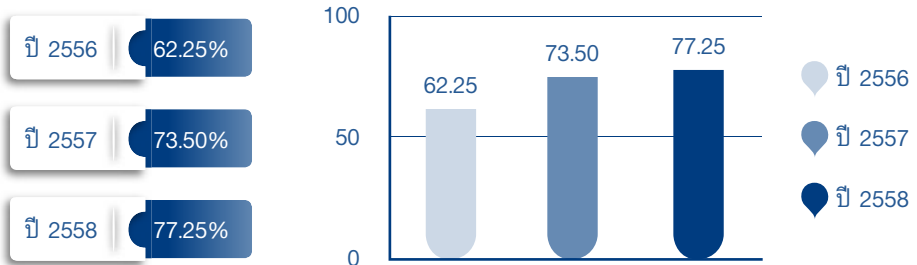
บริษัทสนับสนุนการจัดหาสินค้าและบริการจากคู่ค้าในชุมชนใกล้เคียงเป็นลำดับแรก โดยพิจารณาควบคู่กับข้อกำหนดด้านมาตรฐานและการตอบสนองต่อความต้องการสินค้าและบริการของบริษัท เพื่อเสริมสร้างความสัมพันธ์ระยะยาวกับชุมชน ส่งผลให้องค์กรได้รับความไว้วางใจจากชุมชน ในการดำเนินธุรกิจอย่างยั่งยืนต่อไป

4.5 ความรับผิดชอบต่อผู้บริโภค

บริษัทเล็งเห็นถึงความสำคัญของผู้บริโภค จึงกำหนดเป็นแนวนโยบายให้ปฏิบัติอย่างจริงจัง และต่อเนื่อง ในอันที่จะต้องพัฒนาและปรับปรุงผลิตภัณฑ์อย่างสม่ำเสมอ รวมถึงการบริการการส่งมอบให้ตรงเวลา เพื่อที่จะสร้างความมั่นใจให้กับผู้บริโภคในผลิตภัณฑ์ที่มีคุณภาพ ผ่านกระบวนการผลิตที่ได้มาตรฐานของบริษัท และตอบสนองความต้องการของผู้บริโภคได้อย่างกว้างขวาง และยั่งยืน

เพื่อเป็นการแสดงถึงความรับผิดชอบต่อผู้บริโภค บริษัทได้มีการจัดทำแบบสอบถามความพึงพอใจของลูกค้าเกี่ยวกับสินค้าและบริการ ส่งให้ลูกค้าประเมินอย่างต่อเนื่องทุกปี ซึ่งผลการประเมินจากลูกค้าในปี 2558 นี้ อยู่ในเกณฑ์ดี และผลประเมินความพึงพอใจของลูกค้าเกี่ยวกับสินค้าและบริการของทางบริษัทตั้งแต่ปี 2556 - 2558 มีผลการประเมินที่สูงขึ้นตามลำดับ ดังนี้

ผลประเมินความพึงพอใจของลูกค้าที่เกี่ยวกับสินค้าและบริการ



จากการจัดทำแบบสอบถามความพึงพอใจของลูกค้า นั้น นอกจากบริษัทจะได้รับข้อมูลการประเมินผลความพึงพอใจของลูกค้าแล้ว บริษัทยังได้รับทราบถึงความต้องการและคำแนะนำเกี่ยวกับสินค้าและบริการด้วย ซึ่งบริษัทได้นำข้อมูลดังกล่าวมาวิเคราะห์สาเหตุ ปัญหา โดยจัดทำเป็นแผนผังก้างปลา (Fishbone Diagram) เพื่อดำเนินการแก้ไขและปรับปรุงอย่างต่อเนื่อง

4.6 นวัตกรรม

“ผ้าข้าวโพด”

ในศตวรรษที่ 21 นี้ ทั่วโลกมีความตื่นตัวต่อการอนุรักษ์สิ่งแวดล้อม ผลผลิตทางด้านสิ่งทอจึงจำเป็นต้องมีนวัตกรรมที่ใช้วัตถุดิบทางเลือกที่สามารถผลิตทดแทนขึ้นใหม่ได้ในธรรมชาติ (Renewable) เพื่อผลิตสินค้าที่เป็นมิตรและส่งเสริมเรื่องการอนุรักษ์สิ่งแวดล้อม

ทางบริษัทได้เล็งเห็นความสำคัญในการพัฒนานวัตกรรมดังกล่าว จึงได้ทำการพัฒนาผ้าฝ้ายจากพลาสติกชีวภาพ (Bioplastic) คือ “ผ้าข้าวโพด” ที่ทำมาจากเส้นใย PLA (Polylactic acid) ซึ่งเป็นเส้นใยที่ได้

มาจากพืชที่มีแป้งเป็นองค์ประกอบหลัก โดยผลิตกันชนนี้ใช้ข้าวโพดในการผลิต เป็นการนำแป้งจากข้าวโพด มาย่อยให้เป็นน้ำตาล แล้วนำไปผ่านกระบวนการหมักและกระบวนการทางเคมี เพื่อนำมาผลิตเป็นเส้นใยต่อไป

จากนวัตกรรมดังกล่าวนั้นสามารถลดการเกิดมลภาวะที่เป็นพิษต่อสิ่งแวดล้อมได้ เพราะเป็นผ้าที่ผลิตจากวัตถุดิบทางธรรมชาติและสามารถย่อยสลายได้ด้วยตัวเอง โดยการฝังกลบในดิน ซึ่งถือว่าเป็นผลิตภัณฑ์ที่เป็นมิตรต่อสิ่งแวดล้อมในศตวรรษนี้



“การแปรรูปสินค้า เพื่อเพิ่มมูลค่า”

การแปรรูปสินค้า เพื่อเพิ่มมูลค่า (Value Creation) ถือเป็นนวัตกรรมทางธุรกิจอีกรูปแบบหนึ่งที่บริษัทได้ตระหนักและดำเนินการมาโดยตลอด

จากการเป็นผู้ผลิตและจัดจำหน่ายวัตถุดิบในตลาด Textile และอุตสาหกรรมที่เกี่ยวข้องต่างๆ ทางบริษัทได้ดำเนินงานเพื่อเพิ่มมูลค่าให้กับสินค้า โดยการแปรรูปสินค้าจากวัตถุดิบสิ่งทอให้เป็นสินค้าสำเร็จรูปสำหรับใช้งานในครัวเรือนทั่วไป อาทิ กระเป๋าคาดเอว (Belt Bag) กระเป๋าช้อปปิ้ง (V-Shopping Bag) และกระเป๋า V-Pocket สำหรับใส่ของเล็กๆ น้อยๆ ซึ่งสินค้าดังกล่าวสามารถตอบสนองความต้องการของลูกค้า ทั้งในเรื่องของรูปแบบที่ทันสมัยและการใช้งานที่หลากหลาย



4.7 การเคารพสิทธิมนุษยชนและการปฏิบัติต่อแรงงานอย่างเป็นธรรม

บริษัทได้ตระหนักถึงความสำคัญของการเคารพสิทธิมนุษยชนและการปฏิบัติต่อแรงงานด้วยความ เป็นธรรม โดยคำนึงถึงการปฏิบัติตามหลักกฎหมาย และหลักเกณฑ์ที่เกี่ยวข้อง ว่าด้วย การเคารพสิทธิมนุษยชนและการคุ้มครองแรงงาน รวมถึงการให้โอกาสโดยไม่เลือกปฏิบัติต่อพนักงาน การใช้แรงงานหญิงและแรงงานเด็ก ตลอดจนผู้พิการและผู้ด้อยโอกาสอื่นๆ ซึ่งได้กำหนดนโยบายการจ้างงานและสิทธิมนุษยชนไว้ เพื่อให้หน่วยงานที่เกี่ยวข้องรับไปปฏิบัติ

นอกจากนี้ เพื่อให้มั่นใจได้ว่า นโยบายของบริษัทด้านการเคารพสิทธิมนุษยชนและการปฏิบัติต่อแรงงานด้วยความ เป็นธรรม จะได้รับการปฏิบัติอย่างจริงจัง บริษัทได้กำหนดให้เป็นหัวข้อตรวจประเมินภายใน สำหรับการตรวจติดตามคุณภาพภายใน (Internal Quality Assurance) ที่จะต้องนำไปใช้ในการตรวจประเมินหน่วยงานภายในที่เกี่ยวข้อง เพื่อความยั่งยืนต่อไป และเพื่อเป็นการส่งเสริมให้คู่ค้าได้ตระหนักถึงการเคารพสิทธิมนุษยชนและการปฏิบัติต่อแรงงานด้วยความ เป็นธรรม บริษัทได้มอบนโยบายให้กับหน่วยงานจัดซื้อใช้ เป็นหัวข้อสำคัญในการตรวจประเมินคู่ค้า เพื่อให้มีการปฏิบัติที่สอดคล้องกับนโยบายของบริษัทในส่วนที่เกี่ยวกับการเคารพสิทธิมนุษยชนและการปฏิบัติต่อแรงงานด้วยความ เป็นธรรมเช่นเดียวกัน

การปฏิบัติด้านแรงงาน บริษัทได้ให้ความสำคัญในการบริหารจัดการเพื่อให้พนักงานได้รับค่าตอบแทน สวัสดิการที่เหมาะสมและเป็นธรรม เพื่อเสริมสร้างขวัญกำลังใจในการทำงาน พร้อมทั้งคำนึงถึงความปลอดภัย สภาพแวดล้อม สุขอนามัยในการทำงานของพนักงาน เพื่อความสำเร็จในงาน และบรรลุเป้าหมายขององค์กร

การจ้างงาน บริษัทจะพิจารณาถึงคุณสมบัติและความสามารถของผู้สมัครงานตรงตามความต้องการของแต่ละสายงาน โดยไม่เลือกปฏิบัติต่อเพศ อายุ เชื้อชาติ ภาษาและความบกพร่องทางร่างกาย สำหรับการกำหนดผลตอบแทนและรางวัลในการทำงานให้กับพนักงานนั้น บริษัทจะพิจารณาถึงผลงานตามความสามารถที่พนักงานทำได้จริง อย่างเป็นธรรมและเท่าเทียมกันตามหลักเกณฑ์และวิธีการที่บริษัทกำหนด โดยไม่จำกัดเพศ อายุ เชื้อชาติ ภาษา ความพิการและผู้ด้อยโอกาสอื่นๆ และบริษัทได้จัดสวัสดิการให้กับพนักงานตามความเหมาะสม และสอดคล้องตามที่กฎหมายกำหนดไว้

ข้อมูลการสานเสวนาและการดำเนินงานด้านการตอบสนองต่อผู้มีส่วนได้เสีย : พนักงาน

ต้องการให้บริษัท ดำเนินการอะไร	หากไม่ดำเนินการจะส่งผลกระทบต่ออะไร		ข้อเสนอแนะ/ แนวทางในการดำเนินงาน
	ต่อบริษัท	ต่อพนักงาน	
1. พิจารณากำล้างคนให้ เพียงพอต่อปริมาณ งานที่มีอยู่	<ul style="list-style-type: none"> ทำให้ขาดประสิทธิ ภาพในการผลิต/ ดำเนินงาน 	<ul style="list-style-type: none"> ทำให้พนักงานเกิด ความเมื่อยล้า และเกิดอุบัติเหตุ ในการทำงาน 	<ul style="list-style-type: none"> จัดสรรกำลังคนให้เพียงพอต่อ ความต้องการ จัดให้มีการทำงานล่วงเวลาที่ เหมาะสมกับงานและหน่วยงาน
2. ต้องการให้จัด สวัสดิการต่างๆ เพื่อ อำนวยความสะดวก ให้แก่พนักงาน	<ul style="list-style-type: none"> ทำให้บริษัทอาจ ได้รับผลกระทบ จากพนักงานลาออก และขาดแคลน แรงงาน เนื่องจาก สวัสดิการที่ไม่ เพียงพอ 	<ul style="list-style-type: none"> ทำให้พนักงานขาด ความสุขในการ ทำงาน เนื่องจาก สวัสดิการที่ไม่ เพียงพอ 	<ul style="list-style-type: none"> จัดสวัสดิการที่เพิ่มเติมจากเดิม ที่มีอยู่แล้ว เช่น <ul style="list-style-type: none"> - จัดให้มีตู้ล็อกเกอร์ใหม่ เพิ่มเติมจากเดิม - เพิ่มตู้น้ำดื่ม/น้ำเย็น - ปรับปรุงห้องน้ำให้พร้อม ใช้งาน
3. ต้องการให้มีการ ปรับปรุงสภาพ แวดล้อมในการ ทำงานที่เหมาะสม กับสภาพงาน	<ul style="list-style-type: none"> ทำให้พนักงาน ขาดงานเนื่องจาก ความเจ็บป่วยจาก สภาพแวดล้อม ที่ไม่เหมาะสม 	<ul style="list-style-type: none"> ทำให้พนักงานได้รับ อุบัติเหตุจากสภาพ แวดล้อมที่ไม่ เหมาะสม 	<ul style="list-style-type: none"> ปรับปรุงสภาพแวดล้อมให้ เหมาะสม เช่น ระบบระบาย อากาศ และปรับปรุงแสงสว่าง ให้เพียงพอกับลักษณะงาน ที่ปฏิบัติ

1. การบริหารจัดการกำลังคนให้เพียงพอต่อปริมาณงานที่มีอยู่ :

ในการดำเนินงานด้านการสรรหา บริษัทได้สำรวจความต้องการกำลังคนของแต่ละ
หน่วยงาน และนำมาจัดทำเป็นเป้าหมายอัตรากำลังคนประจำปี เพื่อใช้สำหรับเป็นแนวทาง
ในการบริหารจัดการด้านกำลังคนให้เพียงพอต่อความต้องการของหน่วยงาน ในกรณีที่
กำลังคนขาด บริษัทจัดให้พนักงานทำงานล่วงเวลาภายใต้ข้อกำหนดของกฎหมายแรงงาน
และเร่งดำเนินการสรรหากำลังคนเพื่อทดแทนตำแหน่งงานที่ขาด พร้อมทั้งรวบรวมข้อมูล
สาเหตุการลาออกจากแบบสอบถามความคิดเห็นกรณีลาออกจากงาน (Exit Interview)
เพื่อหาแนวทางแก้ไขและพัฒนาปรับปรุงอย่างต่อเนื่อง

ข้อมูลเกี่ยวกับพนักงานของบริษัท ณ วันที่ 31 ธันวาคม 2558

1. จำนวนพนักงานและลูกจ้างทดลองงาน จำแนกตามประเภท ช่วงอายุ และเพศ

ช่วงอายุ (ปี)	ประเภทรายเดือน			ประเภทรายวัน			รวมทั้งหมด (คน)
	ชาย	หญิง	รวม	ชาย	หญิง	รวม	
	(คน)	(คน)	(คน)	(คน)	(คน)	(คน)	
ต่ำกว่า 18	1	-	1	5	1	6	7
18-20	4	9	13	76	37	113	126
21-30	95	101	196	154	116	270	466
31-40	113	113	226	104	142	246	472
41-50	102	176	278	44	137	181	459
51-60	45	56	101	4	20	24	125
61 ปีขึ้นไป	2	2	4	-	-	-	4
รวม	362	457	819	387	453	840	1,659

2. จำนวนพนักงานและลูกจ้างทดลองงาน จำแนกตามประเภท เพศ และ เขตงาน (พื้นที่)

เขตงาน (พื้นที่)	ประเภทรายเดือน			ประเภทรายวัน			รวมทั้งหมด (คน)
	ชาย	หญิง	รวม	ชาย	หญิง	รวม	
	(คน)	(คน)	(คน)	(คน)	(คน)	(คน)	
กรุงเทพฯ	68	84	152	3	-	3	155
ศรีราชา	155	224	379	168	236	404	783
กบินทร์บุรี	139	149	288	216	217	433	721
รวม	362	457	819	387	453	840	1,659

3. จำนวนพนักงานที่จ้างใหม่ (ช่วงระยะเวลา 1 ม.ค. 2558 - 31 ธ.ค. 2558)

เขตงาน (พื้นที่)	ประเภทรายเดือน			ประเภทรายวัน			รวมทั้งหมด (คน)
	ชาย	หญิง	รวม	ชาย	หญิง	รวม	
	(คน)	(คน)	(คน)	(คน)	(คน)	(คน)	
กรุงเทพฯ	16	12	28	4	-	4	32
ศรีราชา	48	19	67	170	146	316	383
กบินทร์บุรี	20	42	62	253	122	375	437
รวม	84	73	157	427	268	695	852

4. จำนวนพนักงานที่ลาออก จำแนกตามประเภท เพศ และเขตงาน (พื้นที่)

เขตงาน (พื้นที่)	ประเภทรายเดือน			ประเภทรายวัน			รวมทั้งหมด (คน)
	ชาย	หญิง	รวม	ชาย	หญิง	รวม	
	(คน)	(คน)	(คน)	(คน)	(คน)	(คน)	
กรุงเทพฯ	15	15	30	5	-	5	35
ศรีราชา	41	21	62	246	121	367	429
กบินทร์บุรี	23	41	64	159	119	278	342
รวม	79	77	156	410	240	650	806

5. จำนวนพนักงานที่จะเกษียณอายุงานใน 5 ปี และ 10 ปีข้างหน้า จำแนกตามเขตงาน (พื้นที่)

เขตงาน (พื้นที่)	จำนวน พนักงาน ทั้งหมด (คน)	เกษียณอายุงาน ใน 5 ปี ข้างหน้า (ช่วงอายุ 50-55 ปี)		เกษียณอายุงาน ใน 10 ปี ข้างหน้า (ช่วงอายุ 45-55 ปี)	
		จำนวน (คน)	ร้อยละ (%)	จำนวน (คน)	ร้อยละ (%)
		กรุงเทพฯ	155	22	14.47
ศรีราชา	783	47	6.52	145	18.52
กบินทร์บุรี	721	77	9.83	110	15.25
รวม	1,659	146	8.80	274	16.52

ลำดับ	สวัสดิการและสิทธิประโยชน์	กลุ่มพนักงาน (ระดับ)		
		บริหาร	บังคับบัญชา	ปฏิบัติการ
1	การลา ได้แก่ ลาป่วย ลากิจ ลาพักผ่อน ลาคลอดบุตร ลาเพื่อทำหมั้น ลาอุปสมบท ลาเนื่องจากรับราชการทหาร ลาเพื่อฝึกอบรม หรือพัฒนา และลางานพิเศษ เช่น ศึกษาต่อ	✓	✓	✓
2	การหยุดงานเพื่อรักษาตัว เนื่องจากประสบ อันตรายหรือเจ็บป่วยเพราะเหตุปฏิบัติงาน ซึ่งการหยุดงานไม่ถือเป็นวันลาตามที่บริษัทกำหนด	✓	✓	✓
3	เงินอุดหนุนประจำปี (โบนัส)	✓	✓	✓
4	ค่าล่วงเวลา และค่าทำงานในวันหยุด		✓	✓
5	เงินเพิ่มพิเศษตามลักษณะงานที่ปฏิบัติ เช่น ค่าวิชา ค่าประสบการณ์ ค่าทักษะ ค่าเช่าบ้าน เบี้ยขยัน		✓ *	✓ *
6	ค่าโทรศัพท์ ค่าน้ำมันและค่าเสื่อมของรถ (ตามลักษณะงาน)	✓	✓ *	✓ *
7	เบี้ยเลี้ยงทำงานต่างจังหวัด และต่างประเทศ	✓	✓	✓
8	เงินช่วยเหลือทั่วไป เช่น คลอดบุตร ที่อยู่อาศัย ประสบสาธารณภัย	✓	✓	✓
9	เงินช่วยเหลือกรณี พนักงาน บิดา มารดา สามี ภรรยา ถึงแก่กรรม	✓	✓	✓
10	ประกันอุบัติเหตุ (ตามลักษณะงาน)	✓	✓	✓ *
11	กองทุนสำรองเลี้ยงชีพ	✓	✓	✓
12	สหกรณ์ออมทรัพย์	✓	✓	✓
13	สวัสดิการกู้ซื้อที่อยู่อาศัย กับ ธอส.	✓	✓	✓
14	หอพักและเครื่องแต่งกายสำหรับพนักงาน (ตามลักษณะงาน)	✓ *	✓ *	✓ *

หมายเหตุ : * หมายถึง สำหรับพนักงานบางหน่วยงานหรือตามลักษณะงาน

2. จัดสวัสดิการต่างๆ เพื่ออำนวยความสะดวกให้แก่พนักงาน :

จัดให้มีตู้ล็อกเกอร์ใหม่เพิ่มเติมจากเดิมและซ่อมแซมของเดิมที่มีอยู่ให้มีสภาพที่พร้อมใช้งานมากขึ้น ซึ่งจากการสานเสวนากับพนักงานเพื่อทราบความต้องการ พร้อมทั้งได้ทำแบบสำรวจความพึงพอใจทั้งก่อนดำเนินการ และหลังดำเนินการ โดยมีการกำหนดเป้าหมายในการดำเนินงาน และสรุปผลการดำเนินงานได้ดังนี้

โครงการ ล็อกเกอร์ ล็อกใจ	
เป้าหมายของโครงการ	ผลการดำเนินงานตามเป้าหมาย
<ul style="list-style-type: none"> จำนวนตู้ล็อกเกอร์ใหม่ เพิ่มขึ้น ไม่น้อยกว่าร้อยละ 100 ของจำนวนตู้ล็อกเกอร์ทั้งหมด ปรับปรุงตู้ล็อกเกอร์ที่ชำรุดให้อยู่ในสภาพที่สามารถใช้งานได้ร้อยละ 100 ผลการสำรวจความพึงพอใจพนักงาน ไม่น้อยกว่า ร้อยละ 80 	<ul style="list-style-type: none"> จำนวนตู้ล็อกเกอร์เดิมมีทั้งหมด 7 ตู้ ดำเนินการสั่งซื้อตู้ล็อกเกอร์ใหม่เพิ่มขึ้นจำนวน 10 ตู้ คิดเป็นร้อยละ 142 เกินกว่าเป้าหมายที่กำหนดไว้ ดำเนินการปรับปรุงตู้ล็อกเกอร์ที่ชำรุดจำนวน 3 ตู้ จำนวน 54 ช่อง ให้สามารถใช้งานได้ร้อยละ 100 ความพึงพอใจเพิ่มมากขึ้น จากเดิมมีความพึงพอใจระดับปานกลางถึงมากที่สุด คิดเป็นร้อยละ 28.70 เพิ่มขึ้นเป็นร้อยละ 83.31

สรุปคุณลักษณะของการดำเนินงาน	
หัวข้อคุณลักษณะ	รายละเอียด
<ul style="list-style-type: none"> เพิ่มผลประโยชน์หรือลดผลกระทบจากการสานเสวนาให้กับผู้มีส่วนได้เสีย การมีส่วนร่วมของผู้มีส่วนได้เสีย ความสอดคล้องกับแนวทางการพัฒนาอย่างยั่งยืน 	<ul style="list-style-type: none"> เป็นโครงการทั้งเพิ่มผลประโยชน์และลดผลกระทบของพนักงาน เนื่องจากการเพิ่มความปลอดภัยในการจัดเก็บทรัพย์สินมีค่า และลดปัญหาความวิตกกังวลในความปลอดภัยของทรัพย์สิน ผู้มีส่วนได้เสียเข้าร่วมสานเสวนา และร่วมกิจกรรมแผนงาน/โครงการ เป็นคณะทำงาน ร่วมให้ข้อมูลในการสำรวจความพึงพอใจก่อนการใช้งาน และหลังการใช้งาน มีแนวทางการดำเนินงานที่แสดงผลลัพธ์ในมิติด้านสังคม คือ พนักงาน มีความพึงพอใจเพิ่มมากขึ้น

นอกจากโครงการ ล็อคเกอร์ ล็อคใจ นี้แล้วทางบริษัทได้ดำเนินการจัดสวัสดิการอื่นๆ เพิ่มเติมให้เพียงพอและเหมาะสมตามความประสงค์ของกลุ่มผู้มีส่วนได้เสียและขีดความสามารถของบริษัท

3. การปรับปรุงสภาพแวดล้อมในการทำงานที่เหมาะสมกับสภาพงาน :

ระบบระบายอากาศ และปรับปรุงแสงสว่างให้เพียงพอกับลักษณะงานที่ปฏิบัติ บริษัทให้ความสำคัญด้านความปลอดภัย อาชีวอนามัย และสภาพแวดล้อมในการทำงานของพนักงาน โดยการปฏิบัติตามกฎหมายและมาตรฐานที่เกี่ยวข้อง พระราชบัญญัติความปลอดภัยอาชีวอนามัยและสภาพแวดล้อมในการทำงาน พ.ศ. 2554 พระราชบัญญัติคุ้มครองแรงงาน พ.ศ. 2551 ระบบบริหารงานคุณภาพ (ISO9001:2008)

ตรวจวัดสภาพแวดล้อมการทำงาน

บริษัทจัดให้ดำเนินการตรวจวัดระดับความร้อน แสงสว่าง และเสียง เพื่อให้ถูกต้องเป็นไปตามกฎกระทรวง เรื่องกำหนดมาตรฐานในการบริหารและการจัดการด้านความปลอดภัย อาชีวอนามัย และสภาพแวดล้อมในการทำงานเกี่ยวกับความร้อน แสงสว่าง และเสียง พ.ศ. 2549 รวมถึงการตรวจวัดและทดสอบเกี่ยวกับคุณภาพอากาศในพื้นที่ทำงาน เพื่อให้เป็นไปตามประกาศกระทรวงมหาดไทย เรื่องความปลอดภัยในการทำงานเกี่ยวกับภาวะแวดล้อม (สารเคมี) ซึ่งดำเนินการตรวจวัดโดยบริษัทที่ได้รับอนุญาตให้ขึ้นทะเบียนห้องปฏิบัติการวิเคราะห์เอกชน และได้รับรองความสามารถห้องปฏิบัติการทดสอบตามมาตรฐาน ISO/IEC17025:2005 ข้อกำหนดทั่วไปว่าด้วยความสามารถห้องปฏิบัติการทดสอบและสอบเทียบ จากกระทรวงอุตสาหกรรม สำนักมาตรฐานผลิตภัณฑ์อุตสาหกรรม

สรุปผลของการตรวจวัดในแต่ละจุดของโรงงาน ส่วนใหญ่มีค่าอยู่ในเกณฑ์มาตรฐาน มีเพียงบางจุดเท่านั้นที่มีค่าสูงกว่าเกณฑ์มาตรฐาน เช่น ผลของการตรวจวัดระดับความดังเสียง ซึ่งทางบริษัทก็ได้มีมาตรการเฝ้าระวังโดยการตรวจวัดเสียงเฉลี่ยตลอดระยะเวลาการทำงานปกติ (TWA) จัดทำโครงการอนุรักษ์การได้ยิน ตั้งแต่ 85 เดซิเบลเอขึ้นไป และมีการควบคุมเสียงที่แหล่งกำเนิด ทางผ่านและผู้ปฏิบัติงาน โดยให้สวมใส่อุปกรณ์ป้องกันอันตรายที่เหมาะสม เพื่อลดการสัมผัสเสียงดังให้น้อยที่สุดตามความเหมาะสม ตั้งแต่ความดังเสียง 90 เดซิเบลเอ และกรณีผลการตรวจวัดระดับความเข้มของแสง ที่มีค่าต่ำกว่าเกณฑ์มาตรฐานหรือมีความเข้มของแสงน้อยกว่ามาตรฐาน ก็จะมีการเพิ่มจำนวนของหลอดไฟ เพื่อให้มีความเข้มแสงเหมาะสมต่อสภาพการทำงานของพนักงาน ในกรณีอื่นๆ ที่นอกเหนือจากนี้ ทางบริษัทได้จัดหาอุปกรณ์คุ้มครองความปลอดภัยส่วนบุคคลให้พนักงานตามลักษณะงานที่มีความเสี่ยงของแต่ละประเภทงาน

ทั้งนี้บริษัทได้กำหนดให้มีข้อปฏิบัติสำหรับการปฏิบัติงานเกี่ยวกับสารเคมี และวัตถุอันตรายต่างๆ ตลอดจนการจัดให้มีการตรวจสุขภาพประจำปีและการตรวจสุขภาพพิเศษให้กับพนักงานเพื่อเป็นการเฝ้าระวังโรคที่อาจเกิดขึ้นเนื่องจากการทำงานหรือโรคติดต่อร้ายแรงทั่วไป

แผนป้องกันและระงับเหตุฉุกเฉิน

เนื่องจากอุบัติเหตุหรือเหตุฉุกเฉินเป็นสิ่งที่อาจเกิดขึ้นได้ตลอดเวลาถึงแม้ว่าพนักงานทุกคนจะปฏิบัติงานด้วยความระมัดระวัง และตระหนักถึงเรื่องความปลอดภัยอยู่เสมอก็ตาม เพื่อให้พนักงานทุกคนมีความเข้าใจและสร้างความเชื่อมั่นว่า หากเกิดเหตุฉุกเฉินขึ้นภายในบริษัทแล้ว บริษัทจะสามารถระงับหรือควบคุมเหตุการณ์ได้อย่างถูกต้อง มีความรวดเร็วและทุกคนเกิดความปลอดภัย

หน่วยงานความปลอดภัยฯ ของบริษัทได้จัดทำแผนป้องกันและระงับเหตุฉุกเฉินขึ้น เพื่อเป็นระเบียบปฏิบัติในการเตรียมพร้อมและตอบโต้กรณีเกิดเหตุฉุกเฉิน โดยมีวัตถุประสงค์ ดังนี้

1. เพื่อเป็นแนวทางให้ทีมระงับเหตุฉุกเฉิน สามารถปฏิบัติภารกิจระงับเหตุฉุกเฉินได้อย่างเหมาะสม
2. เพื่อกำหนดผู้รับผิดชอบและบทบาทหน้าที่ของผู้มีส่วนเกี่ยวข้อง ในระหว่างเกิดเหตุฉุกเฉิน
3. เพื่อป้องกันไม่ให้เกิดเหตุการณ์ฉุกเฉินขึ้น หรือ ในกรณีที่เกิดเหตุขึ้นสามารถตอบโต้เหตุการณ์ได้อย่างรวดเร็วเพื่อลดความรุนแรงของการสูญเสียซึ่งชีวิตและทรัพย์สิน
4. เพื่อให้แน่ใจว่าทีมระงับเหตุฉุกเฉินสามารถติดต่อสื่อสารกันภายใน หรือ ประสานงานกับหน่วยงานภายนอกได้อย่างมีประสิทธิภาพ
5. เพื่อเป็นแนวทางในการปรับปรุงแก้ไขปัญหาเฉพาะหน้าและธุรกิจสามารถดำเนินการได้โดยเร็วที่สุด

แผนป้องกันและระงับเหตุฉุกเฉินนี้ ครอบคลุมถึงเหตุการณ์หรือสถานการณ์ที่ผิดปกติ กรณีเกิดเหตุเพลิงไหม้ กรณีเกิดเหตุก๊าซรั่ว/สารเคมีหกรั่วไหล และกรณีชว้างระเบิด

พร้อมทั้งได้จัดให้มีการเตรียมความพร้อมของบุคลากรและทรัพยากร เพื่อให้การตอบโต้เหตุฉุกเฉินเป็นไปอย่างมีประสิทธิภาพ สามารถควบคุมภาวะฉุกเฉินได้อย่างรวดเร็ว โดยกำหนดโครงสร้างของทีมระงับเหตุฉุกเฉินของบริษัท รวมถึงการฝึกซ้อมตามแผนเป็นประจำทุกปี



กิจกรรมสร้างความตระหนักและจิตสำนึกด้านความปลอดภัยในการทำงาน

☀️ ฝึกอบรมให้ความรู้กับพนักงานด้านความปลอดภัย

เพื่อเป็นการสร้างความตระหนักให้กับพนักงานเกี่ยวกับอาชีวอนามัยและความปลอดภัยในการทำงาน บริษัทได้กำหนดหลักสูตรการฝึกอบรมเกี่ยวกับความปลอดภัยต่างๆ อาทิเช่น หลักสูตรความปลอดภัยในการทำงาน และกิจกรรม CCFC ไว้ในตารางความจำเป็นในการฝึกอบรม (Training Need Matrix) รวมถึงกำหนดหลักสูตรการป้องกันและระงับอัคคีภัยเบื้องต้น การฝึกซ้อมอพยพหนีไฟ การปฐมพยาบาล การใช้ไฟคิลท์ รวมถึงหลักสูตรสำหรับผู้ที่เกี่ยวข้องกับการใช้งานหรือการบังคับปั้นจั่น ไว้ในแผนฝึกอบรมประจำปี เพื่อให้ผู้ปฏิบัติงานเกิดความตระหนักและมีจิตสำนึกที่ดีในเรื่องของความปลอดภัยในการทำงาน พร้อมทั้งสามารถปฏิบัติตนได้อย่างถูกต้อง มีความปลอดภัย และช่วยลดความสูญเสียได้



☀️ กิจกรรมการค้นหา และประเมินอันตราย (Completely Check Completely Find out : CCFC) เพื่อให้พนักงานได้ตระหนักถึงความปลอดภัย บริษัทสนับสนุนให้หน่วยงานทำกิจกรรม CCFC เพื่อเป็นการตรวจสอบสถานที่และงานทั้งหมดซึ่งอาจจะเกิดอันตราย ด้วยการยึดหลัก “Genchi-Genbutsu” โดยดูและวิเคราะห์ปัญหาในสถานที่ทำงานจริง เพื่อแก้ไขให้อันตรายหมดไป ซึ่งเป็นการสร้างวัฒนธรรมด้านความปลอดภัยให้มีการป้องกันที่สาเหตุก่อนที่จะเกิดอุบัติเหตุ



☉ **กิจกรรมเผยแพร่การประสบอันตรายจากการทำงาน (YOKOTEN)**

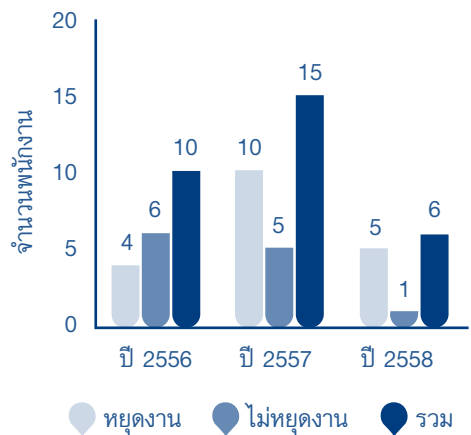
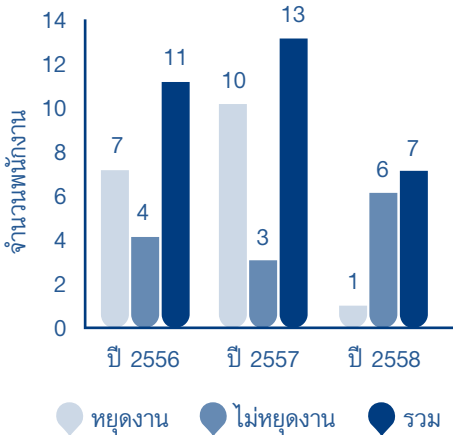
บริษัทได้รับรางวัลเกี่ยวกับเรื่องความปลอดภัยในการทำงาน โดยใช้แนวทางของกิจกรรม YOKOTEN ที่นำข้อมูลข่าวสารการเกิดอุบัติเหตุต่างๆ มาประชาสัมพันธ์เป็นกรณีตัวอย่าง เพื่อให้พนักงานได้ทราบถึงผลกระทบของการเกิดอุบัติเหตุหรืออันตรายและความเสียหายที่จะได้รับ เป็นการสร้างความตระหนัก ระวังระวังเพื่อไม่ให้มีอุบัติเหตุดังตัวอย่าง เกิดขึ้นในบริษัท ทั้งนี้ยังเป็นกรณีตัวอย่างที่ทางบริษัทและหน่วยงานต่างๆ ที่เกี่ยวข้องจะได้ค้นหาอันตรายที่อาจจะเกิดขึ้นได้เพื่อหาวิธีป้องกันไม่ให้เกิดซ้ำ



สรุปสถิติการเกิดอุบัติเหตุรุนแรงถึงขั้นหยุดงานและไม่หยุดงาน ของเขตงานศรีราชา และ กบินทร์บุรี ในระหว่างปี 2556 - 2558 ดังนี้ (เขตงานกรุงเทพฯ ไม่มีอุบัติเหตุจากการปฏิบัติงานเกิดขึ้น)

สถิติการเกิดอุบัติเหตุเขตงานศรีราชา
ระหว่างปี 2556 - 2558

สถิติการเกิดอุบัติเหตุเขตงานกบินทร์บุรี
ระหว่างปี 2556 - 2558



จากข้อมูลสถิติการประสบอันตรายหรือเจ็บป่วยอันเนื่องมาจากการปฏิบัติงานที่ลดลงในปี 2558 นั้นส่วนหนึ่งสืบเนื่องจากทางบริษัทได้ให้ความสำคัญ และรณรงค์ให้พนักงานตระหนักถึงความสำคัญในเรื่องของอาชีวอนามัย ความปลอดภัย และสภาพแวดล้อมในการทำงาน โดยทางบริษัทมีเป้าหมายในการลดความสูญเสียและมีสถิติการเกิดอุบัติเหตุจากการประสบอันตรายจากการทำงานเป็นศูนย์ และมุ่งหวังให้เป็นไปอย่างต่อเนื่องและยั่งยืน เพื่อให้พนักงานมีขวัญและกำลังใจในการปฏิบัติหน้าที่ ส่งผลทำให้ผลผลิตมีคุณภาพและปริมาณเพิ่มมากขึ้น

จำนวนคณะกรรมการความปลอดภัย อาชีวอนามัย และสภาพแวดล้อมในการทำงาน

เขตงาน	จำนวนพนักงาน	จำนวนคณะกรรมการความปลอดภัยฯ		
		ชาย	หญิง	รวม
กรุงเทพฯ	155	3	4	7
ศรีราชา	783	21	13	34
กบินทร์บุรี	721	20	3	23
รวม	1,659	44	20	64

จำนวนเจ้าหน้าที่ความปลอดภัยในการทำงานระดับต่างๆ

เขตงาน	จป.บริหาร	จป.หัวหน้างาน	จป.วิชาชีพ	รวม
กรุงเทพฯ	1	3	1	5
ศรีราชา	17	54	4	75
กบินทร์บุรี	3	50	3	56
รวม	21	107	8	136

กิจกรรมการฝึกอบรมและกิจกรรมสานสัมพันธ์กับพนักงาน

การฝึกอบรมภายใน (In House Training) : บริษัทได้จัดทำแผนการฝึกอบรมประจำปี เพื่อเป็นแนวทางดำเนินงาน โดยการพิจารณา

1. ผลสำรวจความต้องการในการฝึกอบรม จากพนักงานระดับบังคับบัญชาขึ้นไป ซึ่งบริษัทได้นำมาเป็นส่วนหนึ่งในการพิจารณาคัดเลือกหลักสูตรฝึกอบรม โดยจัดแบ่งกลุ่มหลักสูตรฝึกอบรมเพื่อเป็นแนวทางให้กับทางหัวหน้างานและผู้บังคับบัญชาได้พิจารณา ดังนี้

- 1.1 กลุ่มหลักสูตรด้านการทำงานเป็นทีม และการสื่อสาร
- 1.2 กลุ่มหลักสูตรด้านการพัฒนาศักยภาพ และคุณภาพในการทำงาน
- 1.3 กลุ่มหลักสูตรด้านการเสริมสร้างทัศนคติที่ดี และจิตสำนึกที่ดีในการทำงาน
- 1.4 กลุ่มหลักสูตรด้านการบริหารงาน ภาวะผู้นำ และหัวหน้างาน
- 1.5 กลุ่มหลักสูตรระบบคุณภาพ การบำรุงรักษาทีผล
- 1.6 กลุ่มหลักสูตรอื่นๆ ที่แต่ละหน่วยงานให้ความสำคัญหรือต้องการให้พิจารณาเพิ่มเติม

นอกจากผลการสำรวจความต้องการจากกลุ่มหลักสูตรดังกล่าวแล้ว บริษัทได้นำข้อเสนอแนะ และปัญหาต่างๆ ที่เกิดขึ้นในการดำเนินงานของแต่ละหน่วยงานมาพิจารณาประกอบ เพื่อให้การคัดเลือกหลักสูตรตรงกับความต้องการ และสามารถช่วยพัฒนาและปรับปรุงการทำงานของพนักงานหรือของบริษัทให้ได้มากที่สุด

2. หลักสูตรพื้นฐานในงานและจำเป็นสำหรับพนักงานทั่วไป เช่น ความรู้พื้นฐานสิ่งทอ ความตระหนักด้านคุณภาพ
3. หลักสูตรเฉพาะที่จำเป็นสำหรับบางตำแหน่งงานหรือเฉพาะกลุ่มงาน เพื่อเสริมสร้างความรู้ในงานที่รับผิดชอบให้กับพนักงาน เช่น หลักสูตรความรู้เบื้องต้นเกี่ยวกับสี (Basic Color Science & Data Color Tools) สำหรับหน่วยงานขาย และหน่วยงานเทคนิค&แล็บเซ็นเตอร์
4. หลักสูตรเกี่ยวกับความปลอดภัยในการทำงานทั่วไป เพื่อให้พนักงานได้ตระหนักถึงความปลอดภัย และการป้องกันไม่ให้เกิดอุบัติเหตุจากการทำงาน รวมถึงการฝึกปฏิบัติหรือฝึกซ้อมเมื่อเกิดเหตุฉุกเฉิน
5. หลักสูตรอื่นๆ ที่เกี่ยวข้องกับการกำกับดูแลกิจการที่ดี เพื่อให้พนักงานได้ตระหนักและเกิดจิตสำนึกที่ดีเกี่ยวกับความรับผิดชอบต่อสังคมและสิ่งแวดล้อม รวมถึงหลักสูตรเกี่ยวกับการต่อต้านการทุจริตคอร์รัปชัน



☉ **การฝึกอบรมภายนอก (Public Training)** : การพัฒนาทักษะการทำงานของพนักงานในแต่ละสาขาอาชีพนั้นเป็นสิ่งสำคัญ ซึ่งเป็นการยกระดับฝีมือแรงงานให้มีความรู้ความสามารถที่จะทำงานในสาขาอาชีพหรือในสายงานให้สูงขึ้น เพื่อสนับสนุนการสร้างนวัตกรรมใหม่ การพัฒนาระบบงาน และวิธีการทำงานใหม่ๆ ที่ทันต่อสถานการณ์ในปัจจุบัน เพิ่มประสิทธิภาพและประสิทธิผลของงาน บริษัทสนับสนุนให้พนักงานได้มีโอกาสศึกษาค้นคว้าความรู้ในรูปแบบการฝึกอบรมกับสถาบันฝึกอบรมภายนอก และการศึกษาดูงานต่างๆ อาทิ สายงานสารสนเทศ ธุรกิจและการตลาด บัญชีและการเงิน ตรวจสอบภายใน เลขานุการบริษัท วิศวกรโครงการ หน่วยความปลอดภัย และหน่วยงานอื่นๆ ทั้งนี้ยังรวมถึงหลักสูตรที่เกี่ยวกับความรับผิดชอบต่อสังคม และการต่อต้านคอร์รัปชันสำหรับผู้บริหารและพนักงานที่เกี่ยวข้อง เพื่อนำความรู้ ข้อมูล ข่าวสาร มาเผยแพร่ให้กับพนักงานในองค์กรได้ทราบ

กิจกรรมสานสัมพันธ์กับพนักงาน

บริษัทจัดกิจกรรมประจำปีเพื่อให้พนักงานได้ร่วมกันทำกิจกรรมต่างๆ เพื่อเป็นการสานสัมพันธ์ที่ดีระหว่างผู้บริหารและพนักงาน พนักงานด้วยตนเอง และระหว่างพนักงานกับบริษัท เช่น กิจกรรมวันสงกรานต์ ทำบุญตักบาตรวันขึ้นปีใหม่ และการแข่งขันกีฬา เป็นต้น



4.8 การจัดการด้านสิ่งแวดล้อม

บริษัทได้ตระหนักถึงความรับผิดชอบต่อในการดูแลสิ่งแวดล้อม และพยายามอย่างต่อเนื่องในการพัฒนาประสิทธิภาพการดำเนินงานด้านสิ่งแวดล้อม เพื่อคุณภาพที่ดีของพนักงาน และประชาชนในชุมชน โดยได้จัดทำระบบการจัดการสิ่งแวดล้อม ISO14001 ซึ่งได้รับการรับรองในขอบเขตของโรงงานที่เป็นโรงย้อม ตั้งแต่ปี 2550 จนถึงปัจจุบัน

บริษัทดำเนินงานภายใต้นโยบายความรับผิดชอบต่อสังคม ซึ่งจะนำไปสู่การพัฒนาองค์กรที่ยั่งยืน ด้วยความมุ่งมั่นผลิตสินค้าที่มีคุณภาพ ปลอดภัยต่อผู้บริโภค และคำนึงถึงผลกระทบต่อสิ่งแวดล้อม โดยกระบวนการผลิตที่มีผลกระทบต่อสิ่งแวดล้อมน้อยที่สุด รวมถึงให้ความสำคัญต่อสภาพแวดล้อมของชุมชนโดยรอบ ซึ่งบริษัทได้ปฏิบัติตามกฎหมายที่เกี่ยวข้องกับระบบความปลอดภัย อาชีวอนามัย และสภาพแวดล้อมในการทำงาน ด้านพลังงาน และด้านสิ่งแวดล้อม ที่ก่อให้เกิดความปลอดภัย และช่วยลดผลกระทบต่อพนักงาน ชุมชนและสิ่งแวดล้อม

การจัดการทรัพยากร

การจัดการสีและสารเคมี : บริษัทได้จัดหาเครื่องควบคุมการย้อม และเครื่องปล่อยสีสารเคมีเข้าสู่หม้อย้อมทดแทนการใช้แรงงานคน เพื่อเพิ่มประสิทธิภาพในการย้อม ซึ่งมีความแม่นยำในการจ่ายสารเคมี และสามารถป้องกันการใช้ของเสียของสารเคมีได้เป็นอย่างดี



น้ำใช้ : น้ำเป็นทรัพยากรที่มีคุณค่ายิ่ง เพื่อลดอัตราการใช้น้ำ บริษัทจัดหาเครื่องย้อมที่มีประสิทธิภาพสูง และให้ความสำคัญกับการวางแผนการผลิต โดยเน้นการจัดปริมาณชุดการผลิตให้เหมาะสมกับประเภทของเครื่องจักร ทำให้การย้อมมีประสิทธิภาพมากยิ่งขึ้น และส่งผลให้อัตราการใช้น้ำและสารเคมีในการย้อมลดน้อยลงด้วย

พลังงาน : ด้วยความตระหนักถึงการอนุรักษ์พลังงาน บริษัทใช้ชีวมวลเป็นเชื้อเพลิงแทนการใช้น้ำมันเตาในการผลิตไอน้ำ ซึ่งเป็นการช่วยลดปริมาณการใช้พลังงานสิ้นเปลืองที่ใช้แล้วหมดไป มาเป็นการใช้พลังงานหมุนเวียนหรือพลังงานทดแทน ที่ใช้แล้วไม่หมดไป เกิดขึ้นใหม่อยู่ต่อเนื่องทดแทนที่ใช้ไปได้ ทั้งนี้ บริษัทให้ความสำคัญกับการดูแล บำรุงรักษา และทำความสะอาดเครื่องผลิตไอน้ำอย่างสม่ำเสมอ เพื่อการทำงานที่มีประสิทธิภาพสูง

วัสดุสำนักงาน : บริษัทลดการใช้วัสดุสำนักงาน อย่างเช่นกระดาษ โดยนำระบบคอมพิวเตอร์เข้ามาใช้งานแทนการใช้กระดาษ ซึ่งได้จัดทำระบบ Approved purchased request เพื่อช่วยลดปริมาณกระดาษที่ใช้สำหรับพิมพ์ใบขอสั่งซื้อ

การจัดการมลพิษ

มลพิษทางน้ำ : บริษัทมีระบบบำบัดน้ำเสีย เพื่อบำบัดน้ำเสียให้มีคุณภาพเป็นไปตามมาตรฐานน้ำทิ้งของโครงการฯ และได้ดำเนินการปล่อยน้ำทิ้งออกจากโรงงานไปบำบัดต่อในระบบบำบัดน้ำเสียส่วนกลางของสวนอุตสาหกรรมเครือสหพัฒน์ ซึ่งเป็นระบบบำบัดน้ำเสียประเภทบ่อเติมอากาศ สามารถบำบัดน้ำเสียได้สูงที่สุดถึง 12,000 ลูกบาศก์เมตรต่อวัน และบริษัทได้นำน้ำที่ผ่านการบำบัดจากระบบบำบัดน้ำเสียส่วนกลางแล้ว หมุนเวียนกลับมาใช้ในโรงงานโดยผ่านทาง บริษัท สหพัฒนาอินเตอร์โฮลดิ้ง จำกัด (มหาชน)

ผลการตรวจวิเคราะห์คุณภาพน้ำเสีย เขตงานศรีราชา

พารามิเตอร์	หน่วย	ผลที่ตรวจวิเคราะห์ได้		ประสิทธิภาพการบำบัด (%)	*มาตรฐานน้ำทิ้งโครงการฯ
		Inf	Eff		
BOD	mg/l	71.2	20.2	71.63	≤ 120
COD	mg/l	472	241	48.94	≤ 500
pH	mg/l	7.2	7.4	-	5.5 - 9
Temperatures	° C	37	33	-	≤ 40
Grease & Oil	mg/l	4.8	3.5	20.08	≤ 10
Suspended Solid	mg/l	65	68	-4.62	≤ 200
Total Dissolved Solid	mg/l	774	1,164	-50.39	≤ 3,000

หมายเหตุ : *มาตรฐานน้ำทิ้งโครงการสวนอุตสาหกรรมเครือสหพัฒน์ ศรีราชา

มลพิษทางอากาศ : บริษัทมีการควบคุมคุณภาพอากาศจากปล่องควัน ที่ปล่อยออกสู่บรรยากาศให้อยู่ในเกณฑ์มาตรฐานตามประกาศกระทรวงอุตสาหกรรม เรื่อง กำหนดค่าปริมาณของสารเจือปนในอากาศที่ระบายออกจากโรงงาน พ.ศ. 2549 และในปี 2558 นี้ เขตงานศรีราชาดำเนินการตรวจโดยบริษัท พัฒนาสิ่งแวดล้อมและทรัพยากร จำกัด และเขตงานกบินทร์บุรีดำเนินการตรวจโดย บริษัท เฮลท์ แอนด์ เอ็นไวเทค จำกัด ซึ่งการตรวจวัดคุณภาพเป็นไปตามวิธีมาตรฐานการเก็บและวิเคราะห์คุณภาพอากาศจากปล่อง ขององค์การพิทักษ์สิ่งแวดล้อมแห่งสหรัฐอเมริกา (US. Environmental Protection Agency) ผลการตรวจทั้งหมดรวม 11 ปล่อง ผ่านเกณฑ์มาตรฐานทุกปล่อง

สิ่งปฏิกูลหรือวัสดุที่ไม่ใช้แล้ว :

บริษัทมีการจัดการของเสียที่เกิดขึ้นจากการผลิต และวัสดุเหลือใช้ ให้เกิดประโยชน์สูงสุด โดยใช้แนวทางของ 3Rs อันได้แก่ Reduce Reuse และ Recycle มาเป็นต้นแบบในการจัดการ ทั้งนี้ การจัดการของเสียที่ต้องนำไปกำจัดนอกโรงงาน บริษัทได้ดำเนินการขออนุญาตจากกรมโรงงานอุตสาหกรรมก่อนที่จะส่งของเสียออกไปจัดการตามวิธีการที่ได้รับอนุญาต ตามประกาศกระทรวงอุตสาหกรรมเรื่องการกำจัดสิ่งปฏิกูลหรือวัสดุที่ไม่ใช้แล้ว พ.ศ. 2548 ดังนี้

- ของเสียทั่วไป เช่น เศษผ้า (เส้นใย) เศษพลาสติก เศษกระดาษ เม็ดตะขอ ลวดมัดเส้นใย อนุญาตให้กำจัดโดยการคัดแยกเพื่อจำหน่ายต่อ (011)
- ของเสียไม่อันตราย เช่น กากตะกอนชีวภาพ อนุญาตให้กำจัดโดยฝังกลบตามหลักสุขาภิบาล เฉพาะของเสียที่ไม่อันตราย (071)
- ของเสียอันตราย เช่น ภาชนะปนเปื้อนสารเคมี หลอดไฟ บริษัทได้ส่งมอบของเสียอันตรายให้กับผู้รวบรวมและผู้ขนส่ง เพื่อนำไปบำบัดและกำจัด โดยได้รับความเห็นชอบจากกรมโรงงานอุตสาหกรรมตามกระบวนการ สำหรับของเสียที่ไม่เป็นอันตราย ที่สามารถนำกลับมาใช้ใหม่หรือใช้ซ้ำได้ โดยไม่กระทบต่อคุณภาพสินค้า บริษัทได้สร้างความตระหนักให้กับพนักงานในเรื่องนี้อย่างต่อเนื่อง เช่น แคนด้ายและแคนกระดาษ กล่องกระดาษ เศษผ้า รวมถึงการใช้กระดาษ 2 หน้า (Reuse) เป็นต้น

บริษัทได้กำหนดให้มีพื้นที่สำหรับการจัดเก็บของเสียต่างๆ จากกระบวนการผลิต แบ่งแยกประเภทไว้อย่างชัดเจน เพื่อความสะดวกและปลอดภัยต่อผู้ปฏิบัติงานในการคัดแยก รวมถึงป้องกันการรั่วไหลของของเสียที่ปนเปื้อนต่างๆ

การจัดการกับขยะมูลฝอยทั่วไป บริษัทตั้งจุดสำหรับรวบรวมขยะมูลฝอย โดยมีการแบ่งแยกประเภทของถังขยะตามสีต่างๆ เพื่อลดการปนเปื้อนของขยะมูลฝอยที่สามารถนำกลับมาใช้ประโยชน์ใหม่ พร้อมทั้งจัดให้มีถุงบรรจุภายในถังเพื่อความสะดวกและป้องกันการตกหล่น หรือการแพร่กระจาย

- **สีเขียว** : ขยะที่เน่าเสียและย่อยสลายได้เร็ว สามารถนำมาหมักทำปุ๋ยได้ เช่น ผัก ผลไม้ เศษอาหาร ใบไม้ ฯลฯ
- **สีเหลือง** : ขยะที่สามารถนำมารีไซเคิลหรือขายได้ เช่น แก้ว กระดาษ พลาสติก โลหะ ฯลฯ
- **สีฟ้า** : ขยะย่อยสลายไม่ได้ ไม่เป็นพิษและไม่คุ้มค่ากับการรีไซเคิล เช่น พลาสติกบรรจุอาหาร ของบะหมี่สำเร็จรูป โฟมและพลอยที่เป็นอาหาร ฯลฯ
- **สีแดง** : ขยะที่มีอันตรายต่อสิ่งมีชีวิต และสิ่งแวดล้อม เช่น หลอดฟลูออเรสเซนต์ ขวดยา ถ่านไฟฉาย กระป๋องสีสเปรย์ กระป๋องยาฆ่าแมลง ภาชนะบรรจุสารอันตรายต่างๆ



4.9 ความรับผิดชอบต่อชุมชนและสังคม

การพัฒนาชุมชนและสังคม

บริษัทตระหนักถึงการมีส่วนร่วมในการพัฒนาชุมชนและสังคมที่มีความสอดคล้องกับลักษณะธุรกิจและขีดความสามารถขององค์กรต่อการตอบสนองต่อกลุ่มผู้มีส่วนได้เสีย พนักงานของบริษัทได้พร้อมใจกันเข้ามามีส่วนร่วมและให้ความร่วมมือ ในการดำเนินงานปรับปรุงสภาพแวดล้อม ให้ความรู้ และมอบความสุขให้กับชุมชนข้างเคียง เพื่อสานสัมพันธ์กับกลุ่มผู้มีส่วนได้เสียภายนอกขององค์กร ซึ่งจะก่อให้เกิดความยั่งยืน โดยผ่านกิจกรรม ดังนี้

1. โครงการพัฒนาศูนย์เรียนรู้ชุมชนบ้านซากกระปอก

บริษัทได้ดำเนินการพัฒนาศูนย์เรียนรู้ชุมชนบ้านซากกระปอก ซึ่งเป็นชุมชนที่อยู่ในพื้นที่รอบโรงงานเขตงานศรีราชาในรัศมี 1-5 กิโลเมตร เลขที่ตั่ง 569/1 หมู่ที่ 11 ต.หนองขาม อ.ศรีราชา จ.ชลบุรี จำนวนประชากรประมาณ 4,511 คน (3,000 ครัวเรือน) และมีอาชีพหลักเป็นแรงงานภาคอุตสาหกรรม โดยบริษัทได้ดำเนินกิจกรรมเพื่อพัฒนาศูนย์เรียนรู้ชุมชน ดังนี้

1. ซ่อมคอมพิวเตอร์ จำนวน 2 เครื่อง พร้อมจัดทำคู่มือการใช้งาน
2. ปรับปรุงแหล่งสืบค้นข้อมูล ข่าวสาร และเทคโนโลยีสารสนเทศ โดยจัดทำหนังสือและโต๊ะสำหรับอ่านหนังสือ ซึ่งได้ประชาสัมพันธ์ รับสมัครอาสาสมัครชุมชน และเชิญชวนพนักงานร่วมกันบริจาคหนังสือ
3. สร้างความยั่งยืนของโครงการ โดยการให้ความรู้ในการบริหารจัดการศูนย์เรียนรู้ชุมชนบ้านซากกระปอก อบรมหลักการบรรณารักษ์ห้องสมุด การใช้งานคอมพิวเตอร์และการบำรุงรักษาเครื่องคอมพิวเตอร์เบื้องต้น



การดำเนินกิจกรรมร่วมกับชุมชนในครั้งนี ทางบริษัทได้ลงพื้นที่เพื่อทำการสานเสวนากับชุมชน และสำรวจความต้องการของชุมชน ทำให้ผลลัพธ์ที่ได้จากการดำเนินงานเป็นที่พึงพอใจของชุมชน ทั้งนี้ผลของโครงการยังสอดคล้องกับแนวทางการพัฒนาอย่างยั่งยืน ดังนี้

หัวข้อคุณลักษณะ	รายละเอียด / ผลของการดำเนินงาน
ความสอดคล้องกับลักษณะธุรกิจหรือขีดความสามารถขององค์กร	<ul style="list-style-type: none"> - พนักงานนำความรู้ความสามารถในวิชาชีพ อบรมให้ความรู้กับชุมชน
การมีส่วนร่วมของพนักงาน	<ul style="list-style-type: none"> - พนักงานช่วยกันบริจาคหนังสือและร่วมกันจัดห้องสมุดให้กับชุมชน - พนักงานอบรมให้ความรู้การซ่อมคอมพิวเตอร์ วิธีการใช้งาน รวมถึงการดูแลรักษาคอมพิวเตอร์เบื้องต้น และหลักการบรรณารักษ์ห้องสมุดให้กับชุมชน
ความสอดคล้องกับแนวทางการพัฒนาอย่างยั่งยืน	<ul style="list-style-type: none"> - ชุมชนมีผู้ดูแลรับผิดชอบห้องสมุดโดยนำความรู้ตามหลักบรรณารักษ์ มาใช้ได้ - ชุมชนมีแหล่งเรียนรู้ใหม่ - ชุมชนสามารถนำความรู้การดูแลรักษาเครื่องคอมพิวเตอร์เบื้องต้นไปสอนกันเองในชุมชนได้ - เป็นการสานสัมพันธ์อย่างยั่งยืนระหว่างองค์กรกับชุมชนข้างเคียง



2. โครงการปรับปรุงภูมิทัศน์ สร้างเครื่องเล่น เพื่อน้อง

บริษัทได้ดำเนินการปรับปรุงภูมิทัศน์และจัดทำเครื่องเล่นเพื่อส่งเสริมพัฒนาการเด็ก ให้กับโรงเรียนบริษัทไทยกสิกรสงเคราะห์ ตั้งอยู่หมู่ที่ 1 ตำบลบึง อำเภอสรีราชา จังหวัดชลบุรี โดยทำการตัดหญ้า เททรายเพื่อปรับพื้นที่ และร่วมกันทาสีรั้วโรงเรียน ซ่อมแซมเครื่องเล่น และจัดทำเครื่องเล่นไม้กระดก จำนวน 3 เครื่อง

หัวข้อคุณลักษณะ	รายละเอียด / ผลของการดำเนินงาน
ความสอดคล้องกับลักษณะธุรกิจ หรือขีดความสามารถขององค์กร	<ul style="list-style-type: none">- พนักงานนำความรู้เกี่ยวกับการทำเครื่องเล่นของเด็กและคู่มือการดูแลรักษาเครื่องเล่น ให้กับศูนย์เด็กเล็กโรงเรียนไทยกสิกร- ทางบริษัทได้นำวัสดุที่ไม่ใช้งานแล้วมาประยุกต์ในการทำเครื่องเล่นให้กับทางโรงเรียน
การมีส่วนร่วมของพนักงาน	<ul style="list-style-type: none">- พนักงานมีจิตอาสาเข้าร่วมทำกิจกรรมโครงการ ร่วมปรับปรุงภูมิทัศน์และเครื่องเล่นเด็กให้กับศูนย์เด็กเล็กไทยกสิกร
การมีส่วนร่วมของชุมชน	<ul style="list-style-type: none">- มีการสานเสวนาร่วมกับชุมชนไร่หนึ่งกับทางประธานชุมชนและสมาชิก สมาชิกเทศบาล และคณะครูโรงเรียนไทยกสิกร เพื่อสอบถามถึงความต้องการของชุมชนที่ต้องการจะให้ทางบริษัท เข้าไปช่วยเหลือชุมชนในด้านใดบ้าง และผลสรุปความต้องการที่ชุมชนต้องการให้ทางบริษัทเข้าไปช่วยเหลือมากที่สุดคือ การช่วยเหลือเรื่อง ปรับปรุง ภูมิทัศน์และเครื่องเล่นให้ศูนย์เด็กเล็กไทยกสิกร- พนักงานของบริษัทและคณะทำงานชุมชนได้ร่วมกันจัดทำแผนงาน ตลอดจนดำเนินกิจกรรมจนบรรลุผลตามแผนงานที่กำหนดไว้ และมีการสานสัมพันธ์ร่วมกัน
ความสอดคล้องกับแนวทางการพัฒนาอย่างยั่งยืน	<p>ด้านสังคม</p> <ul style="list-style-type: none">- เด็กเล็กโรงเรียนไทยกสิกรได้มีเครื่องเล่นที่ปลอดภัยและเครื่องเล่นที่สามารถสร้างพัฒนาการเด็กทำให้เด็กมีพัฒนาการที่ดีทำให้ร่างกายแข็งแรง จิตใจแจ่มใสส่งผลต่อการเรียนที่ดี- ชุมชนกับบริษัทได้ทำกิจกรรมดีๆ ร่วมกัน



หัวข้อคุณลักษณะ

รายละเอียด / ผลของการดำเนินงาน

- ชุมชนและโรงเรียนสามารถดูแลรักษาเครื่องเล่นโดยตรวจเช็คเครื่องเล่นตามรายการในคู่มือการดูแลรักษาเครื่องเล่นที่ทางบริษัทมอบให้

ด้านสิ่งแวดล้อม

- สามารถนำวัสดุเหลือใช้มาประยุกต์ทำเป็นเครื่องเล่นเพื่อลดปัญหาของเสียไปกำจัดและเกิดมลพิษได้

ด้านเศรษฐกิจ

- ชุมชนมีแนวทางที่สามารถผลิตเครื่องเล่นเด็กในสนามเด็กเล่นได้เองไม่ต้องเสียค่าใช้จ่ายซื้อเครื่องเล่นในสนามเด็กเล่นในราคาแพงๆ



3. โครงการอื่นๆ ที่ดำเนินการร่วมกับชุมชน ในปี 2558

ลำดับ	โครงการ	เป้าหมาย	ผลการดำเนินงาน
1	ส่งเสริมการซื้อสินค้าและบริการในชุมชน เช่น ขนมสำหรับจัดประชุมและสัมมนา, น้ำดื่มเพื่อบริโภค, ร้านถ่ายเอกสารและโรเนียว	ส่งเสริมเศรษฐกิจในชุมชน สร้างรายได้ให้กับชุมชน	ชุมชนมีรายได้ และบริษัท ได้สานสัมพันธ์กับชุมชน อย่างยั่งยืน
2	ส่งเสริมชุมชนด้านการเลี้ยงสัตว์เศรษฐกิจ (เลี้ยงเป็ด) โดยนำเศษอาหารที่เหลือ ไปบริจาคเพื่อเป็นลดภาระต้นทุนของเกษตรกรผู้เลี้ยง	ส่งเสริมเศรษฐกิจในชุมชน สร้างรายได้ให้กับชุมชน ลดปริมาณขยะ/ของเสีย	ชุมชนมีรายได้ ขยะของเสียในชุมชนลดลง ได้สานสัมพันธ์กับชุมชนอย่างยั่งยืน
3	สนับสนุนการมีสุขภาพที่ดีของพนักงานและชุมชน - ร่วมกับเทศบาลแหลมฉบัง ในโครงการตรวจสุขภาพเคลื่อนที่ของสาธารณสุข โดยมอบหน้ากากอนามัยซึ่งเป็นผลิตภัณฑ์ของบริษัท ให้กับชุมชนไร่หนึ่ง - โครงการเชิญชวนพนักงานเข้าร่วมฉีดวัคซีนป้องกันโรคคอตีบและบาดทะยัก	พนักงานและชุมชนมีสุขภาพที่ดี มีการดูแลสุขภาพร่างกายให้แข็งแรงอยู่เสมอ	พนักงานและชุมชนมีจิตสำนึกที่ดีในการดูแลสุขภาพร่างกายให้แข็งแรงอยู่เสมอ และบริษัทได้ประชาสัมพันธ์สินค้า/ผลิตภัณฑ์
4	โครงการส่งเสริมกิจกรรมทางวัฒนธรรมและขนบธรรมเนียมประเพณีในท้องถิ่น วันอนุรักษ์ มรดกไทย และสืบสานวัฒนธรรมไทย ในเทศกาล วันสงกรานต์ ที่จัดขึ้นโดยเทศบาลแหลมฉบัง ชุมชนชากระปอกและชุมชนบ้านไร่หนึ่ง	พนักงานและชุมชน ห่วงแทนและรักษาไว้ซึ่งวัฒนธรรมและขนบธรรมเนียมประเพณีท้องถิ่น	พนักงานและชุมชนให้ความสำคัญกับวัฒนธรรมและขนบธรรมเนียมประเพณีท้องถิ่น สานสัมพันธ์กับชุมชนอย่างยั่งยืน
5	โครงการเผยแพร่ความรู้ ด้านสิทธิมนุษยชน เช่นการเลือกตั้งขั้นพื้นฐาน/ด้านสุขภาพและโรคอันตราย/ ความรู้ด้านการจดสิทธิบัตรสินค้า OTOP/ภาษีเงินได้บุคคลธรรมดา/ การคัดแยกขยะ การประหยัดน้ำ ไฟ	ชุมชนมีความรู้ความเข้าใจพื้นฐานในเรื่องที่เกี่ยวกับสิทธิมนุษยชนและอื่นๆ ซึ่งเป็นเรื่อง ใกล้ตัว สามารถนำความรู้ไปต่อยอดพัฒนาชุมชน	สามารถนำความรู้ที่ได้ไปประยุกต์ใช้ในการพัฒนาชุมชนได้

ลำดับ	โครงการ	เป้าหมาย	ผลการดำเนินงาน
6	โครงการสอนการทำน้ายาล้างจาน	เพื่อให้ชุมชนสามารถทำน้ายาล้างจานใช้ได้เองในครัวเรือน สามารถสร้างงานสร้างรายได้ ลดค่าใช้จ่ายในครัวเรือน	ชุมชนสามารถทำน้ายาล้างจานใช้ได้เองในครัวเรือน และชุมชนสามารถสร้างงานสร้างรายได้ ลดค่าใช้จ่ายในครัวเรือน

ส่งเสริมการซื้อสินค้าและบริการในชุมชน เช่น ขนมสำหรับจัดประชุมและสัมมนา น้ำดื่มเพื่อบริโภค รวมถึงการใช้บริการถ่ายเอกสารและโรเนียว



ส่งเสริมด้านการเลี้ยงสัตว์เศรษฐกิจ โดยนำเศษอาหารที่เหลือจากโรงอาหารไปให้กับเกษตรกรผู้เลี้ยงเป็ดในชุมชน เพื่อเป็นการลดภาระต้นทุนในการเลี้ยง

ร่วมกับเทศบาลแหลมฉบัง ในโครงการตรวจสอบสุขภาพเคลื่อนที่ของสาธารณสุขุ โดยบริจาคหน้ากากอนามัยซึ่งเป็นผลิตภัณฑ์ของบริษัท ให้กับชุมชน



โครงการเผยแพร่ความรู้ ด้านสิทธิมนุษยชน เช่นการเลือกตั้งขั้นพื้นฐาน / ด้านสุขภาพ และโรคอันตราย / ความรู้ด้านการจดสิทธิบัตรสินค้า OTOP / ภาษีเงินได้บุคคลธรรมดา / การคัดแยกขยะ การประหยัดน้ำ ไฟ



กิจกรรมสอนการทำน้ำยาล้างจาน ใช้ในครัวเรือน เพื่อเป็นการสนับสนุนหลักปฏิบัติในการดำเนินชีวิตเพื่อนำไปสู่ความพอเพียง ช่วยลดรายจ่าย เสริมรายได้ให้กับครอบครัว



นอกจากการดำเนินงานด้านการพัฒนาชุมชนและสังคมดังกล่าวแล้วนั้น ทางบริษัทได้ให้การสนับสนุนกิจกรรมสาธารณประโยชน์ และสาธารณกุศลต่างๆ อาทิเช่น

1. ร่วมกับบริษัทในกลุ่มสหพัฒน์ ให้การสนับสนุนการสร้างห้องปฏิบัติการตรวจสอบหัวใจ โรงพยาบาลสมเด็จพระบรมราชเทวี ณ ศรีราชา สภากาชาดไทย ซึ่งเป็นแผนพัฒนาศักยภาพการตรวจวินิจฉัยและรักษาพยาบาลประชาชน โดยการจัดตั้งศูนย์เชี่ยวชาญโรคเฉพาะทางต่างๆ 7 สาขา โดยศูนย์วินิจฉัยโรคหัวใจ (Diagnostic Cardiac Center) เป็นสาขาหนึ่งที่โรงพยาบาลเร่งดำเนินการก่อน โดยจัดตั้งห้องปฏิบัติการตรวจสอบหัวใจแล้วพัฒนาเป็นศูนย์วินิจฉัยโรคหัวใจเต็มรูปแบบ การตรวจสอบหัวใจ ทำให้แพทย์โรคหัวใจสามารถตรวจวินิจฉัยโรคได้อย่างแม่นยำและชัดเจน ทำการรักษาได้รวดเร็ว ทำให้ผู้ป่วยมีอัตราการรอดชีวิตและคุณภาพชีวิตที่ดีขึ้น รวมถึงลดภาระค่าใช้จ่ายในการเดินทางของผู้ป่วยเพื่อไปรับการรักษาที่กรุงเทพฯ หรือโรงพยาบาลเอกชน อันจะก่อประโยชน์อย่างสูงแก่ประชาชนผู้มีภาวะโรคหัวใจและหลอดเลือด โดยเฉพาะประชาชนผู้ด้อยโอกาส

2. มอบผลิตภัณฑ์ให้สภาสังคมสงเคราะห์แห่งประเทศไทย ในพระบรมราชูปถัมภ์ เพื่อสนับสนุนกิจกรรมต่างๆ เช่น การจัดงานวันแม่ การจัดงานวันคนพิการ เป็นต้น
3. จัดโครงการ “ชาว TPCORP ร่วมช่วยเหลือผู้ประสบภัยแผ่นดินไหวที่เนปาล” บริษัทได้ประชาสัมพันธ์โครงการและเป็นตัวแทนพนักงานรวบรวมเงินบริจาค เพื่อช่วยเหลือชาวเนปาล ผ่านทางสำนักงานจัดหารายได้ สภากาชาดไทย
4. ร่วมกับบริษัทในกลุ่มสหพัฒน์/โรงงานข้างเคียง และภาครัฐ เช่น กระทรวงอุตสาหกรรม สำนักงานประกันสังคม ในการทอดกฐินพระราชทานและกฐินสามัคคีเพื่อบำรุงศาสนิกของพุทธศาสนา
5. บริจาคอุปกรณ์คอมพิวเตอร์ที่ชำรุด/ไม่ได้ใช้งานแล้ว ให้กับมูลนิธิกระเจงกา โดยเจ้าหน้าที่โครงการจะนำไปตรวจเช็คสภาพและทำให้อุปกรณ์สมบูรณ์พร้อมใช้งานและจะนำส่งมอบต่อให้กับโรงเรียนในต่างจังหวัดที่ยังขาดแคลนคอมพิวเตอร์ เพื่อใช้เป็นสื่อการเรียนการสอนให้กับเด็กนักเรียน ซึ่งในแต่ละเดือนจะมีโรงเรียนติดต่อมาขอรับคอมพิวเตอร์กับทางโครงการฯ ไม่ต่ำกว่า 20 โรงเรียน และอุปกรณ์ฟ่วงต่อคอมพิวเตอร์ที่ไม่สามารถซ่อมแซมได้ เจ้าหน้าที่มีการคัดแยกให้อยู่ในโหมดของขยะอิเล็กทรอนิกส์ เพื่อกำจัดโดยวิธีการที่ถูกต้องต่อไป





Message from Managing Director

According to the experiences in business operation for over 40 years, the Company is an expert in manufacturing and distributing integrated raw materials in the textile industry which can diversely expand to other related industries. With the constant development and improvement to meet customer satisfaction, the Company has been growing stably.

With the commitment to developing a sustainable organization, the Company, directors and employees of TPCORP pay attention to corporate social responsibility in all aspects, leading to good relationships with stakeholders of the Company. In addition, it is also consistent with the business operation approach of the Company. Apart from expecting for profits from business operation, the Company also provide benefits to any individual concerned and considers its business operation's direct and indirect potential impacts on society and environment.

Although our business gain profits, it is impossible to carry out the business operation without any support and dependence between the Company and stakeholders under the good environment. The Company has been aware of and focused on this issue. As a result, the committee on Corporate Social Responsibility is established to be on duty at the office in Bangkok and upcountry plants in order to meet its highest achievements in business operation, gain profits and build satisfaction to stakeholders as much as possible.

Regarding economic, social and environmental operations, the Company mainly considers stakeholder and adheres to the good corporate governance principles, business ethics and code of conduct for company directors, executives and employees, as well as organization's competency development for responding stakeholders' demand. The Company and all of executives and employees have established approaches and guidelines to perform operations successfully and meet the demand of stakeholders as much as possible. This is the cooperation of personnel in the organization for driving and supporting the organization to develop continuously and sustainably.

On this occasion, I would like to thank for the cooperation of all stakeholders and relevant units, executives, and employees of the Company in adding value in the business operation, leading to the highest sustainable interests of societies.



A handwritten signature in black ink, appearing to read 'Suchai Narongkananukul'.

(Mr. Suchai Narongkananukul)
Managing Director

VISION

To be the leader in textile manufacturing and distributing by producing high quality products with social and environmental responsibilities.

MISSION

1. Aim to produce and distribute high quality products in order to achieve highest customer satisfaction.
2. Do business by considering social and environmental impact and build good relationship with the community.
3. Provide reasonable benefits to shareholders, and treat them fairly and equitable Treatment of Shareholders.
4. Maintain Good Corporate Governance practices in the organization for sustainable business growth.
5. Encourage and Improve employee's capability to build up their career stability and encourage their involvement in company's development.
6. Adhere to and promote transparent business and Anti-corruption all forms.

VALUES

Team

Unity, Teamwork

Positive thinking

Optimistic, Positive

Creative

Initiative, Improvement

Organized

Skillful in problem-solving and self-management

Responsibility

Responsible to society and environment

Professional

Professional, well-planned and preparing preventive action

1. General Information of TPCORP

Textile Prestige Public Company Limited and its subsidiaries or companies in TPCORP Group are the manufacturer and distributor of textile which is raw material for woman’s underwear such as powernet fabric, various types of elastic fabric, underwear’s hook, lace fabric, non-woven fabric, and elastic band. In addition, the Company has expanded its customer base to the sportswear manufacturing group.

From the experiences, the Company is an expert in manufacturing and distributing raw materials in the textile industry which can expand to the technical textile business emphasizing on the production of auto parts. The Company has increased the capacity by co-investing with Dync Corporation, Japan in established PT. Dync Textile Prestige (DTP) with office and factory at Bekasi Indonesia and has opening ceremony on October 28, 2015.

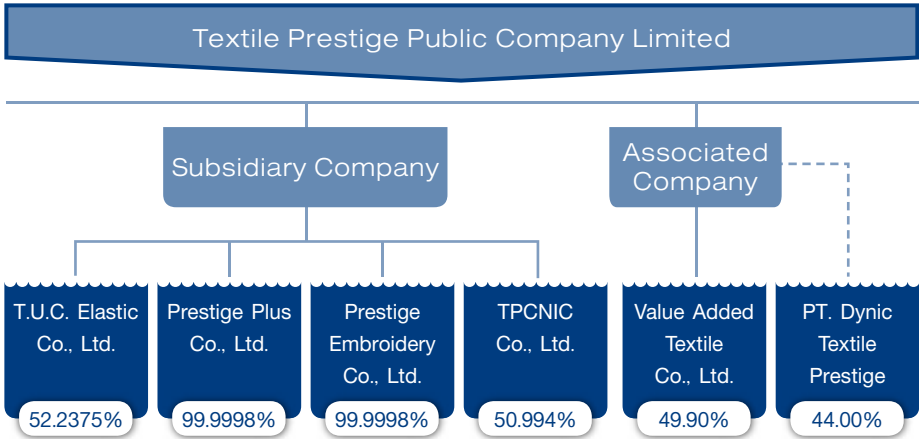
Location of Textile Prestige Public Company Limited

Head Office: 704/1-9 Rama III Road, Bangphongphang, Yannawa, Bangkok 10120

Telephone: 0-2294-0071, 0-2294-0073 Fax: 0-2294-0150

Company's Name	Type of Business	Factory's Location
Textile Prestige PCL.	Embroidered, knitted, woven from all kinds of thread, nonwoven fabric and died fabric, trades equipment relating to readymade clothes, manufactures and distributes raw material for automotive industry and other industries, as well as manufactures to orders.	Saha Group Industrial Estate Sriracha, Chonburi
T.U.C. Elastic Co., Ltd.	Manufactures and distributes elastic fabric and weaves elastic band	Saha Group Industrial Estate Kabinburi, Prachinburi
Prestige Plus Co., Ltd.	Fabric dyeing and decorating business	Saha Group Industrial Estate Kabinburi, Prachinburi
Prestige Embroidery Co., Ltd.	Manufactures lace fabric	Saha Group Industrial Estate Kabinburi, Prachinburi
TPCNIC Co., Ltd.	Manufactures and distributes air filtering equipment for engine and passenger cabin	Saha Group Industrial Estate Sriracha, Chonburi
Value Added Textile Co., Ltd.	Prints and embroiders fabric to orders	Saha Group Industrial Estate Sriracha, Chonburi
PT. Dync Textile Prestige	Providing OEM service for the non-woven fabric manufacturing, technical textile for the production of auto parts	Bekasi Indonesia

1.1 Shareholding Structure of the Group



1.2 Major Products

- **INNERWEAR**
(Raw materials for underwear)



- **OUTERWEAR**
(Raw materials for outerwear)



➤ **AUTOMOTIVE**
(Automotive industry)



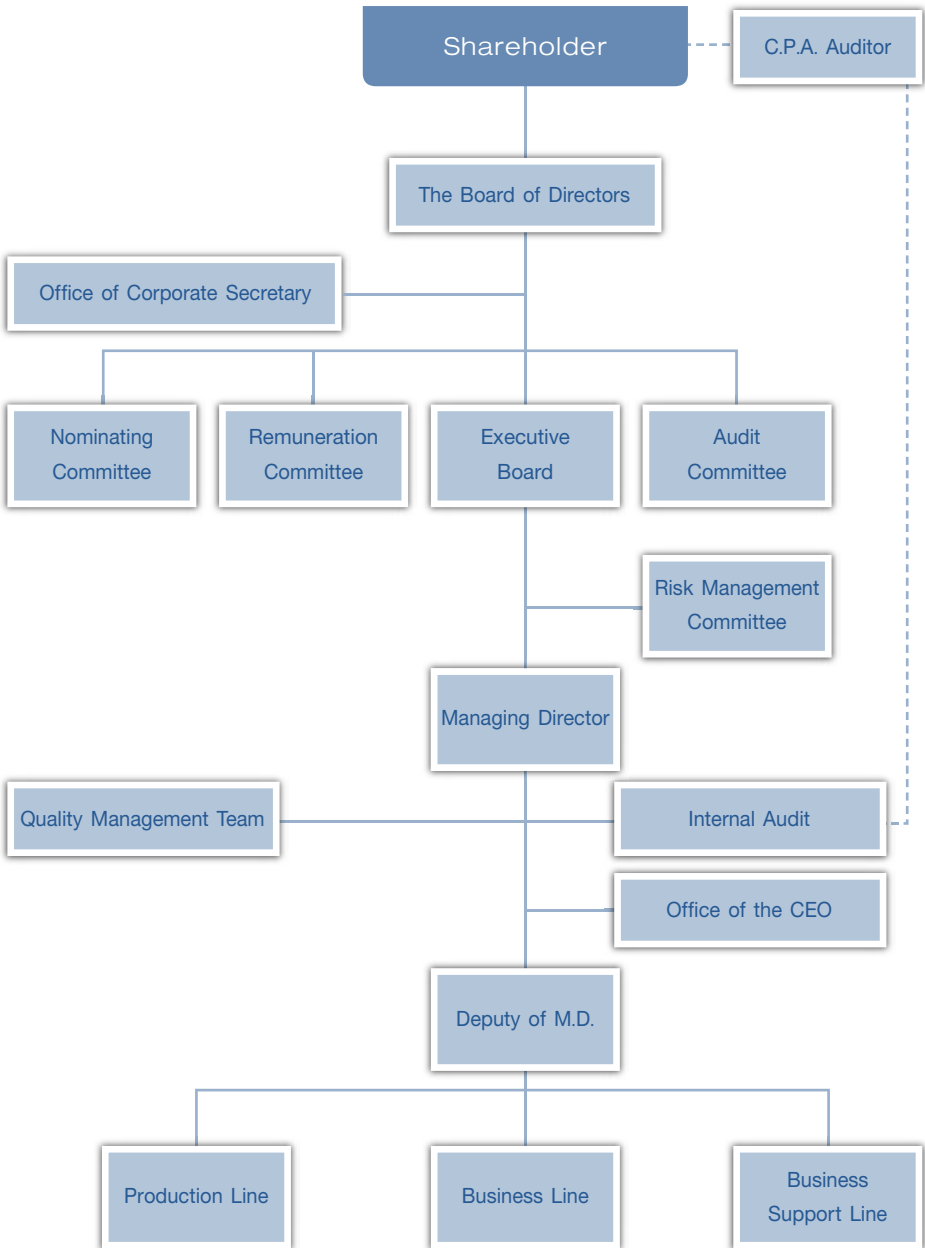
➤ **INDUSTRY**
(Other industries)



➤ **OTHER**
(Other groups such as healthcare products and bedclothes)



1.3 Management Structure of Company



1.4 Vision, Mission and Values



Throughout the business operation of TPCORP for over 40 years, the Company has committed to grow stably and sustainably by becoming the leading manufacturer and distributor of high-quality textile products and related industries with corporate social and environmental responsibility. The Company adheres to the good corporate governance principles in order to respond customers' demands and also be responsible to stakeholders.

The major factor to drive the organization sustainably is employees of the Company which are mainly important to business operations of the Company. The Company has established values to be the behavioral guideline for employees to comply with in order to support their decisions which have an effect on the operations of the organization.

T	Team	Unity, Teamwork
P	Positive Thinking	Optimistic, Positive
C	Creative	Initiative, Improvement
O	Organized	Skillful in problem-solving and self-management
R	Responsibility	Responsible to society and environment
P	Professional	Professional, well-planned and preparing preventive action

1.5 Milestones (In the cycle of report: Year 2015)

- Announcing Anti-Corruption Policy, effective from February 24, 2015, providing knowledge and encouraging employees to be aware of the importance of anti-corruption
- Participating in the signing ceremony for the MOU on social responsibilities for industrial entrepreneurs (CSR-DIW) to express its commitment to join the Eco Industrial Town Development Project of Department of Industrial Works which was held on March 12, 2015 and the project was launched on March 20, 2015
- Announcing the policy on environmental procurement on May 1, 2015
- Announcing the policy on community relation procurement on May 1, 2015
- Announcing the policy on anti-corruption procurement on September 1, 2015
- Announcing the policy on employment and human rights on September 1, 2015
- Participating in Workplace Safety Project in Honour of HRH Princess Maha Chakri Sirindhorn arranged by Chonburi Provincial Labour Protection and Welfare Office on April 2, 2015
- Participating in Eco Industrial Town Project 2015 on Green Industry Accreditation of the Department of Industrial Works

1.6 Rewards and Recognition

(In the cycle of report: Year 2015)

- Awarded CSR-DIW Award 2015: Standard for Corporate Social Responsibility by the Department of Industrial Works
- Awarded the certificate in the Workplace Safety Project by Chonburi Provincial Labour Protection and Welfare Office
- Awarded the certificate in Eco Industrial Town Project 2015 on Green Industry Accreditation by the Department of Industrial Works



2. Information relating to Report

2.1 Scope of Reporting

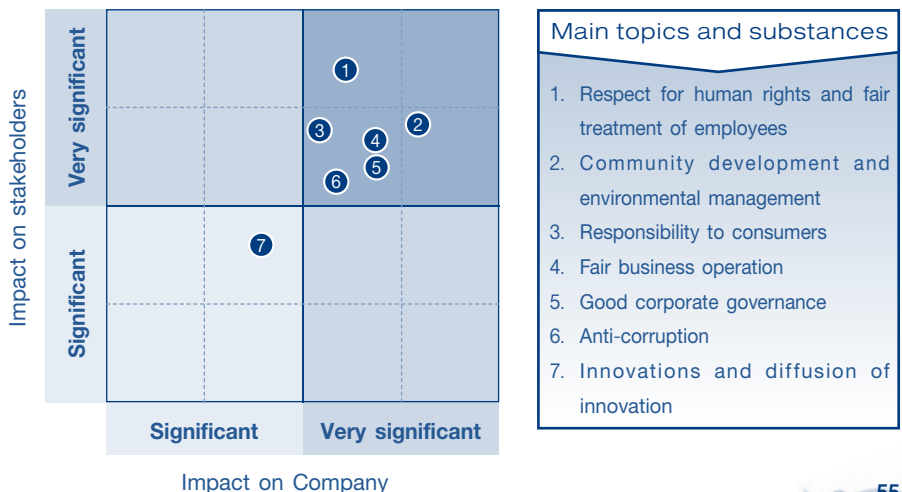
This is the second consecutive year that Textile Prestige (Public) Company Limited has prepared the Corporate Social Responsibility Report separately from the Annual Report. Such CSR Report 2015 covers the report of economic, social and environmental operating results of company in TPCORP Group during January 1, 2015 to December 31, 2015 according to the policy on Corporate Social Responsibility in order to achieve its vision and mission under the good corporate governance.

The Company prepared this report based on the international standard of Global Reporting Initiative (GRI) as a guideline only. The Company aims to develop the format of report and information presentation under the framework of GRI as completely and perfectly as possible in further reports.

2.2 Main Topics and Substances of Reporting

The Company assessed and summarized the main topics and substance of reporting as follows;

- Coordinating and selecting topics and substance on Corporate Social Responsibility with relevant units by mainly considering what stakeholders pay attention to and what is important to business operations.
- Assessing the significance level by preparing priority setting of corporate social responsibility issues selected by considering 2 following aspects, level of impact on the Company and level of impact on stakeholders.



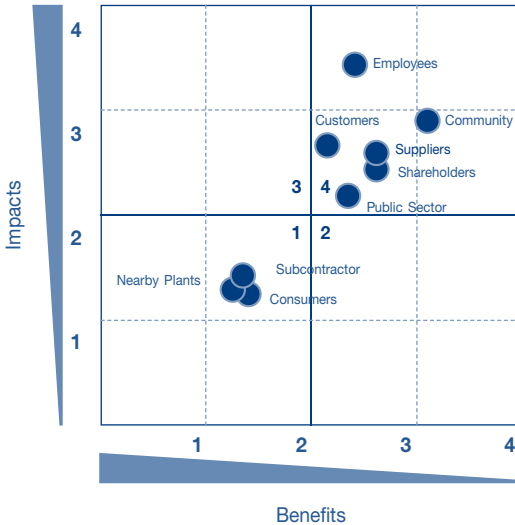
3. Analysis and Establishment of Relationship with Stakeholders

3.1 Stakeholders

The Company focuses on taking care and establishing the relationship with all internal and external stakeholders. All of them are important to the Company’s operations in all aspects. The Company has ranked the priority of stakeholders in order to establish guidelines for operations relating to corporate responsibility.



3.2 Ranking of Priority of Stakeholders



Ranking Results	
1.	Employees
2.	Community
3.	Customers
4.	Suppliers
5.	Shareholders
6.	Public Sector
7.	Sub-Contractor
8.	Nearby Plants
9.	Consumers

After collecting the result of priority ranking, the Company has communicated and established the relationship with all stakeholders. Therefore, the Company acknowledge their expectations and applies such information as the guideline and also determine 2 action plans for responding demand of all stakeholders.

3.3 Communication with Stakeholders

The Company has established the relationship establishment methods by using one-way communication method and two-way communication method in order to acknowledge their demands and be able to set mechanism or method for responding stakeholders' demand, leading to the value-added creation in business operations and the highest benefits to the overall society sustainably.

Stakeholders	Demands and Expectation	Response Mechanism	Relationship Establishment Method	Frequency
1. Employees	<ol style="list-style-type: none"> Improving working environments that are appropriate to nature of works Providing additional welfares for facilitating operations 	<ol style="list-style-type: none"> Improving working environments Providing additional welfares as deemed appropriate 	<ol style="list-style-type: none"> Meeting <ul style="list-style-type: none"> Welfare Committee Employee/Unit's representative Internal communication channel <ul style="list-style-type: none"> Communication officer E-mail Intranet PR board Voice on the line 	1 time/month
2. Community	<ol style="list-style-type: none"> Plants will perform more PR relating to employee recruitment in communities or give priority to locals Making a campaign against drugs in plants and communities The Company should assist in providing learning centers Participating in activities with local administrative organization continuously 	<ol style="list-style-type: none"> Posting the announcement of employee recruitment at the community office Submitting information relating the recruitment to community leaders for announcing via voice on the line Participating in the white factory project Campaign against drugs in communities Project for developing community learning centers by improving and repair computer and providing learning and instructional media Participating in activities with local administrative organizations continuously 	<ol style="list-style-type: none"> Discussion Telephone PR posters Monthly meeting 	1 time/month

Stakeholders	Demands and Expectation	Response Mechanism	Relationship Establishment Method	Frequency
3. Customers	<ol style="list-style-type: none"> 1. Good-quality products, on-time delivery 2. Ability to meet customer' demands 	<ol style="list-style-type: none"> 1. Developing the quality of products and services 2. Developing new products 	<ol style="list-style-type: none"> 1. E-mail 2. Telephone 3. Website 4. Satisfaction survey 	At least 1 time/month
4. Supplier	<ol style="list-style-type: none"> 1. Fair and transparent procurement and recruitment 2. Offering opportunities to present products and services equally 3. Complying with contracts and agreements 	<ol style="list-style-type: none"> 1. Engaging in business with integrity, supporting anti-corruption 2. Emphasizing on equality and fairness 3. Complying with contracts and agreements 	<ol style="list-style-type: none"> 1. E-mail 2. Fax 3. Telephone 	At least 1 time/month
5. Shareholders	<ol style="list-style-type: none"> 1. Regular dividend payout 2. The Company has good corporate governance 3. Sustainability of business 	<ol style="list-style-type: none"> 1. Good Corporate Governance Policy 2. Preparing annual report (56-2) 3. Preparing annual checklist (56-1) 4. Preparing CSR Report 	<ol style="list-style-type: none"> 1. Offering opportunities to the shareholders to propose agenda/name of directors for election in AGM 2. Annual Shareholder's Meeting 3. Contacting with the Company through communication channels such as E-mail, telephone 	1 time/year
6. Public Sector	<ol style="list-style-type: none"> 1. Complying with laws 	<ol style="list-style-type: none"> 1. Complying with laws 2. Visiting and clarifying information/reports with governmental entities as specified by laws 	<ol style="list-style-type: none"> 1. Participating in activities and projects of governmental entities 2. Submitting reports as specified by laws 	1 time/year or as specified by laws
7. Consumers	<ol style="list-style-type: none"> 1. Good-quality products, on-time delivery 2. Ability to meet 	<ol style="list-style-type: none"> 1. Developing the quality of consumers' demands products and services 2. Developing new products 	<ol style="list-style-type: none"> 1. E-mail 2. Telephone 3. Website 4. Satisfaction survey 	At least 1 time/month
8. Sub-Contractor	<ol style="list-style-type: none"> 1. Complying with agreements 	<ol style="list-style-type: none"> 1. Complying with specified agreements 	<ol style="list-style-type: none"> 1. E-mail 2. Fax 3. Telephone 	At least 1 time/month
9. Nearby Plants	<ol style="list-style-type: none"> 1. Good relationship, unity and harmony in developing communities 	<ol style="list-style-type: none"> 1. Participating in activities beneficial to communities 	<ol style="list-style-type: none"> 1. Conference 2. Telephone 3. Fax 	1time/month



4. Business operation of TPCORP with corporate social responsibility

4.1 Overall Policy on “Corporate Social Responsibility”

Textile Prestige Public Company Limited has the policy to manage any system efficiently based on international standards which will lead to the development of sustainable organization and also engages in social and environment responsibility with the commitment to manufacture quality products that are safe for consumers and take into account environmental impacts. Its manufacturing process has minimal environmental impact and emphasizes on the environment of surrounding communities based on business operations with transparency, fairness, morality, respecting for human rights, anti-corruption and taking into account the interest of stakeholders. In addition, the Company also strictly adheres to and complies with laws and regulations, including supports and promotes business alliances that focus on social and community responsibility, respect for human rights, anti-corruption, and transparent operations.

CSR Policy has been announced since December 1, 2013, where Textile Prestige Public Company Limited and its affiliates have implemented together with policy and principle of corporate governance, business ethics, and code of conducts for company’s directors, executives, and employees, and has been published on the company’s website, www.tpcorp.co.th.

In 2015, the Company performs the operation under the policy on corporate social responsibility by engaging in Eco Industrial Town Project. It provides knowledge and understanding regarding the standards and criteria on industrial entrepreneurs for the social responsibilities of the Department of Industrial Works (CSR-DIW). The Company participated in the signing ceremony for the an MOU in order to express its commitment to join the activity. The CSR - DIW project was launched on March 20, 2015. The Company had performed the activity until the end of the project and it is committed to further participate in this activity continuously for sustainability.



4.2 Fair Business Operation

The Company promotes free and fair competition and avoids any operation that might cause conflict of interest and intellectual property infringement. In addition, the Company is also against all kinds of corruption, including promotes social responsibility in all steps of the business chain by improving and developing processes according to effective environment and energy management standards in order to mitigate environmental impacts throughout the business chain, as well as selection of trading partners and contractors that operate business with social and environment responsibility.

The Company operates business with fairness to all stakeholders. However, it is an obligation that Textile Prestige Public Company Limited and its affiliates shall strictly comply with laws, rules, regulations, as well as policies and corporate governance principles, business ethics and code of conduct for company directors, executives and employees. In the previous year, there was no complaint that affects the organization from stakeholders.

The Board of Directors developed the Good Corporate Governance Principles of the Company in accordance with the “Principles of Good Corporate Governance for Listed Companies 2012”. This harmonizes with the ASEAN Corporate Governance Scorecard (ASEAN CG Scorecard), consisting of:

1. **Corporate Governance Policies**
2. **The Principles of Corporate Governance are divided into 5 categories**
 - 2.1 Rights of Shareholders
 - 2.2 Equitable Treatment of Shareholders
 - 2.3 Role of Stakeholders
 - 2.4 Disclosure and Transparency
 - 2.5 Responsibilities of the Board
3. **Business Ethics**
 - 3.1 Responsibilities of Stakeholders
 - 3.2 Conflict of Interests
 - 3.3 Receptions, Receipts and Grants of Gifts
 - 3.4 Combating Dishonest Acts Corruption
 - 3.5 Non-infringement of Intellectual Property
 - 3.6 Non-violation of Human Rights
 - 3.7 Safety and Occupational Hygiene



4. Code of Conduct for Company Directors, Executives and Employees

- 4.1 Formal Responsibilities
- 4.2 Maintenance of Company Assets
- 4.3 Information and Complaints
- 4.4 Interpretation

These are prepared in a form of document and published on the Company's website. They are available for downloading at <http://www.tpcorp.co.th>

4.3 Anti-Corruption

The Company operates business with transparency and adheres to integrity by providing anti-corruption guidelines and establishing the practices for executives and employees relating to anti-corruption, which are specified in the operational regulations, so that executives and employees perform their duties with integrity and do not exploit their powers for their own or others' interests illegally. Additionally, the Company also established the prohibitions on personally acceptance of payment or any other benefits from customers or related persons.

However, the Company received acceptance from announcing its intention to participate in "Private Sector Collective Action Coalition against Corruption Policy" on March 7, 2014. The Company promoted its executives and employees to be aware of the importance of anti-corruption and compliance with laws and relevant regulations without requesting, giving, or accepting bribes for personal or the Company's interests.

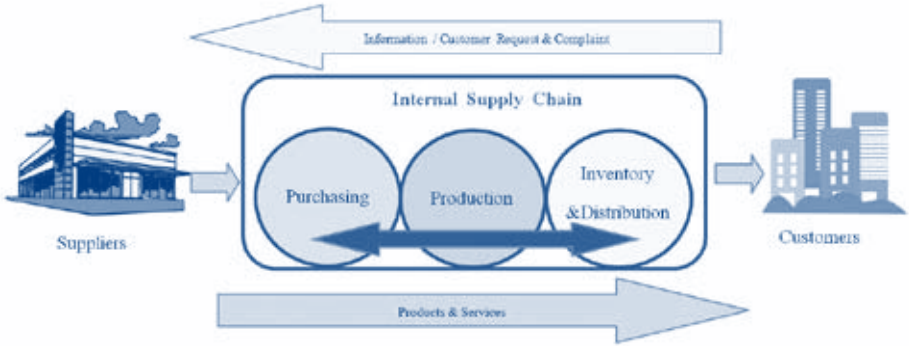
In the previous year, there was no any complaint relating to corruption, giving, or accepting bribes for the Company's business benefits.

In 2015, the Company has created the awareness of anti-corruption by providing the training for employees in order to enhance their understandings. Plus, the Company aim to hold activities for creating the awareness of anti-corruption continuously so that all employees of the organization will have good consciousness.

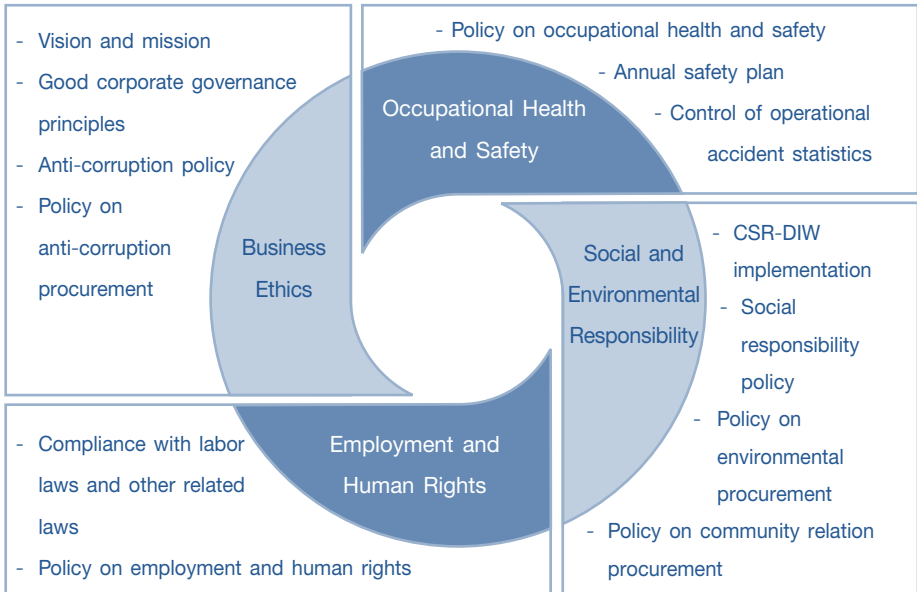


4.4 Business Value Chain and Risk Management

Business Value Chain



Best Practices for Risk in Business Value Chain



The Company emphasizes on the effective management of business value chain in order to prevent and mitigate environmental, social and supplier governance risks which possibly affect stakeholders' trusts in the operation of the organization and lead to impacts on business operations. The Company has established the management of business value chain and divided it into 2 sections as follows:

1. **Central Section:** Responsible for procuring and supplying raw materials, compliance with the principle on occupational health and safety, and implementation of social and environmental responsibility by establishing the “policy” for relevant units to comply with, such as anti-corruption policy, procurement policy, policy on employment and human rights, and occupational health and safety policy, etc.
2. **Business and Production Sector:** Responsible for compliance with obligations made with customers and stakeholders by manufacturing products that meet customers' demands under the responsibility to stakeholders and business ethics, as well as social and environmental responsibility, establishing policies for relevant units to comply with, such as environmental procurement policy, community relation procurement policy, and also participating in the CSR-DIW project of the Department of Industrial Works, Ministry of Industry.

Social and Environmental Responsibility Risk Assessment of Suppliers

When policies are established for relevant units to comply with, the Company will monitor and assess results continuously whether suppliers observe the agreements in terms of quality of raw materials and compliance with social and environmental responsibility procurement policy and policy on employment and human rights by considering the compliance with laws and other relevant provisions to ensure that suppliers will have guidelines and practices according to policies set and requested by the Company.

The Company has assessed risks on social and environmental responsibility by setting rules for considering and prioritizing risks that possibly occur from non-compliance with related laws and requirements of standards. They can be divided into 2 groups as follows:

1. **Critical Supplier** refers to any supplier that is important to businesses of the Company and has high risk that may cause impacts on community and environment. It is categorized in the group of High Risk Tier 1 Supplier which requires the annual audit, site visit and interview of managers and employees. However, such suppliers must set plans and corrective guidelines or any approach to reduce potential risks and severity, including provide the audit plan for operations in accordance with the sustainable practices of suppliers to ensure that they are able to manage risks to be in the level that will not affect businesses, communities and environments.



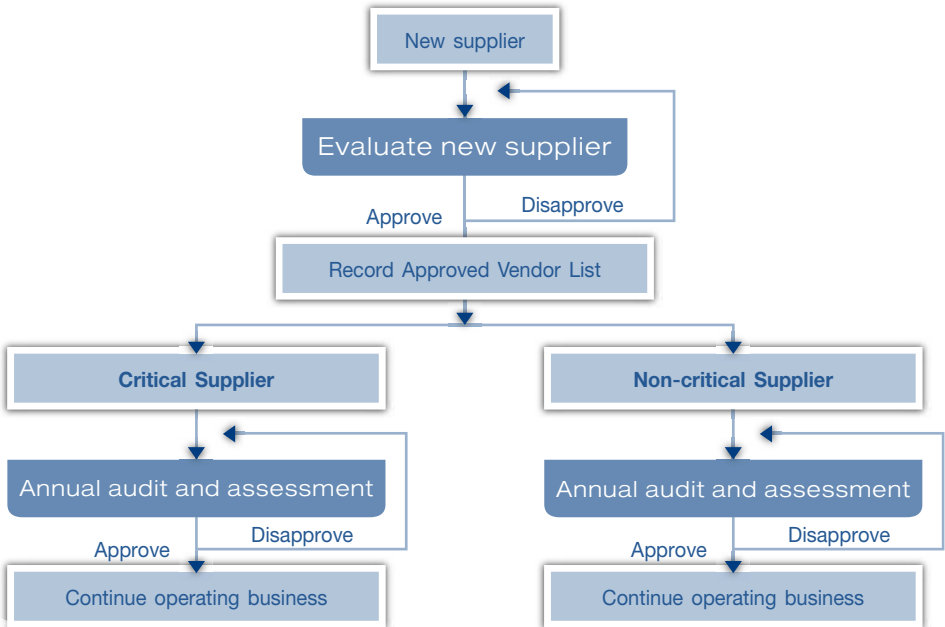
2. **Non-critical Supplier** refers to any supplier that has medium or low risk or those who are not categorized in the group of High Risk Tier 1. They must be approved from the Supplier Evaluation or Self-assessment for compliance with sustainable practices of suppliers.

However, suppliers having performances that are non-compliant with the required standards must provide the corrective action plan for improving their standard of implementation.

Supplier Management

The Company has established the fair and transparent standard for supplier selection, evaluation and audit by adhering to business stability principles and supplier’s credibility. In addition, suppliers must be able to respond the Company’s demands very well. The Company manages suppliers by providing an Approved Vendor List. Potential suppliers are selected and approved to do the businesses with by using a supplier evaluation form to assess their competencies in terms of service availability, capacity, social and environmental responsibility, as well as requirements according to related standards.

After suppliers are selected and approved to do the businesses with the Company, quality and service and production standards, including social and environmental responsibility must be assessed and audited constantly to ensure that suppliers keep maintaining standards and any operation in accordance with the policies as requested by the Company.



Supplier Audit and Assessment

The Company has established the Supplier Audit process in order to assess risks, set up corrective action plan and evaluate performances after the implementation of corrective action plan by considering the quality, quantity, production and delivery safety, basic requirements of the Company, including minimum requirements according to the labor law, environmental law and any management standards such as, ISO9001 and ISO14001, and compliance with human right law and relevant laws, etc.

Supplier Provision in Community

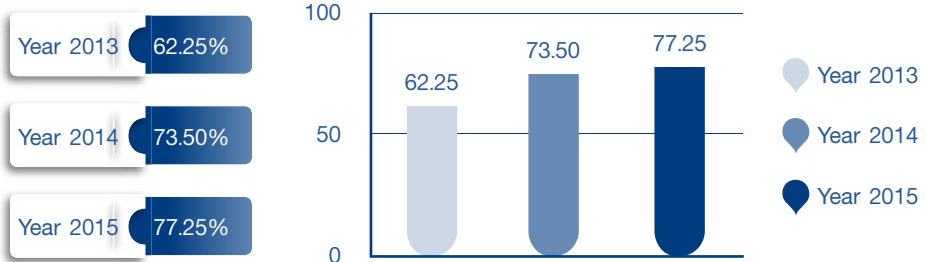
The Company promotes the provision of products and services from suppliers in nearby communities as the first priority by considering standard requirement and response to the demand of Company's products and services in order to enhance the long-term relationship with communities. This causes the Company to be trusted by communities in its sustainable business operations.

4.5 Responsibility to Consumers

The Company realized for importance of consumers. Therefore, the policy is established to be complied with strictly and continuously in order to regularly develop and improve products. In addition, it also emphasizes on the on-time delivery service to ensure consumers that they will have quality products manufactured by the standardized production process of the Company and widely and sustainably meet their demands.

In order to express the responsibility to consumers, the Company has provided a customer satisfaction with products and services questionnaire and submitted to customers annually. The evaluation results from customers in 2015 are in the good level. The Company's evaluation results of customer satisfaction with products and services have been improved since 2013 to 2015, as follows:

The Company's evaluation results of customer satisfaction with products and services



According to the customers satisfaction questionnaire, the Company does not receive only information on customer satisfaction, but also acknowledge demands and suggestions relating to products and services. The Company applied such information to analyze causes and problems by providing a Fishbone Diagram in order to set a corrective plan and improve them continuously.

4.6 Innovations

❖ Corn Fabric

In the 21st century, the awareness of environmental conservation is alerted globally. It is necessary for textile products to apply innovation which use renewable raw materials to manufacture environmentally-friendly products and also promote the environmental conservation.



The Company is aware of the significance of developing such innovation, so the fabric produced from bioplastic is developed, which is called “Corn Fabric” made of PLA (Polylactic acid) fibers. Such fiber derives from plants containing starch as a major ingredient. This kind of product is manufactured from corns. The sugars obtained from the digestion of starches in corns will be in the fermentation process and chemical process in order to further produce fibers.

According to such innovation, it can reduce environmental pollutions as the fabric is produced from natural raw materials and it is degradable by landfilling. It is regarded as an environmentally-friendly product in this century.

❖ Value Creation

Value Creation is a kind of business innovation that the Company is always aware of and keeps implementing it.

As the manufacturer and distributor of raw materials in the textile market and related industries, the Company has implemented the value creation and added value to products by processing products from textile raw materials to finished products for household, such as Belt Bag, V-Shopping Bag and V-Pocket. Such products can meet customers’ demand in terms of modern style and multi-purpose utilization.



4.7 Respect for Human Rights and Fair Treatment of Employees

The Company is aware of the importance of respecting for human rights and fair treatment of employees by considering the compliance with laws and relevant regulations on respecting for human rights and labor protection, including offering opportunities to employees without discrimination, woman and child labor, as well as disabilities and the disadvantage. The Company has established the policy on employment and human rights for relevant units to comply with.

Additionally, to ensure that the Company's policy on respecting for human rights and fair treatment of employees is strictly observed, the Company has set this issue in the internal audit for Internal Quality Assurance which must be applied to assess related internal units for sustainability. To encourage suppliers to be aware of respecting for human rights and fair treatment of employees, the Company has established the policy for the procurement unit which is used in the supplier audit and assessment so that the operations are consistent with the Company's policy on respecting for human rights and fair treatment of employees.

Labor Treatment The Company pays attention to the management so that its employees are able to gain fair and appropriate returns and welfares in order to encourage supports and work motivation. In addition, it also consider the occupational health, safety and environment of employees for the success and achievement of the Company.

Employment The Company will consider qualifications and skills of applicants based on the requirements of each field of work without any discrimination of age, gender, race, language and physical impairment. Regarding the returns and rewards for employees, the Company considers actual performance of employees fairly and equally in accordance with rules and methods set by the Company without any limitation of gender, age, race, language, disability and disadvantages. In addition, the Company has provided appropriate welfares to employees which are in accordance with the stipulated laws.

Information on Discussion and Feedback towards Stakeholders: Employees

What operation do you want the Company perform?	In case of no action, what impact will occur?		Suggestions/Operating Guidelines
	Impact on Company	Impact on Employees	
1. Considering Sufficient Manpower to Existing Tasks	<ul style="list-style-type: none"> Lack of efficiency in productions/ operations 	<ul style="list-style-type: none"> Employees feel exhausted and it may cause accidents from work 	<ul style="list-style-type: none"> Allocating sufficient manpower to meet the demands Offering overtime work which is appropriate to tasks and units
2. Providing welfares to facilitate employees	<ul style="list-style-type: none"> The Company may affect from the resignation of employees and lack of manpower due to insufficient welfares. 	<ul style="list-style-type: none"> Employees are not happy in working due to insufficient welfares. 	<ul style="list-style-type: none"> Providing additional welfares such as <ul style="list-style-type: none"> - Providing new additional lockers - Providing more drinking coolers - Improving toilets
3. Improving working environment appropriate to the nature of work	<ul style="list-style-type: none"> Employees are absent from work due to injuries caused by inappropriate environments 	<ul style="list-style-type: none"> Employees are affected by accidents caused by inappropriate environments 	<ul style="list-style-type: none"> Improving appropriate environment, such as ventilation system, lighting system, which is appropriate to the nature of work

- 1. Management of Sufficient Manpower to Existing Tasks:** Regarding the recruitment, the Company has surveyed the demand of manpower of each unit and applied such information to prepare the target of annual manpower rate in order to use as a guideline for management of sufficient manpower to meet the demand of units. In case of lack of manpower, the Company is allowed employees to work overtime under the requirements of the labor law and will recruit manpower to substitute a vacant position as soon as possible. Moreover, the Company also collects information relating to reasons for resignation from the Exit Interview survey in order to seek for corrective action and improvement approaches.



Information relating to employees of the Company as of December 31, 2015

1. Number of Employees and Probationary Employees Classified by Type, Age and Gender

Range of Age (Year)	Monthly			Daily			Total (Persons)
	Male (Persons)	Female (Persons)	Total (Persons)	Male (Persons)	Female (Persons)	Total (Persons)	
Under 18	1	-	1	5	1	6	7
18-20	4	9	13	76	37	113	126
21-30	95	101	196	154	116	270	466
31-40	113	113	226	104	142	246	472
41-50	102	176	278	44	137	181	459
51-60	45	56	101	4	20	24	125
Above 61	2	2	4	-	-	-	4
Total	362	457	819	387	453	840	1,659

2. Number of Employees and Probationary Employees Classified by Type, Gender and Working Area

Working Area	Monthly			Daily			Total (Persons)
	Male (Persons)	Female (Persons)	Total (Persons)	Male (Persons)	Female (Persons)	Total (Persons)	
Bangkok	68	84	152	3	-	3	155
Sriracha	155	224	379	168	236	404	783
Kabinburi	139	149	288	216	217	433	721
Total	362	457	819	387	453	840	1,659

3. Number of New Employees (During January 1, 2015 - December 31, 2015)

Working Area	Monthly			Daily			Total (Persons)
	Male	Female	Total	Male	Female	Total	
	(Persons)	(Persons)	(Persons)	(Persons)	(Persons)	(Persons)	
Bangkok	16	12	28	4	-	4	32
Sriracha	48	19	67	170	146	316	383
Kabinburi	20	42	62	253	122	375	437
Total	84	73	157	427	268	695	852

4. Number of Resigning Employees Classified by Type, Gender and Working Area

Working Area	Monthly			Daily			Total (Persons)
	Male	Female	Total	Male	Female	Total	
	(Persons)	(Persons)	(Persons)	(Persons)	(Persons)	(Persons)	
Bangkok	15	15	30	5	-	5	35
Sriracha	41	21	62	246	121	367	429
Kabinburi	23	41	64	159	119	278	342
Total	79	77	156	410	240	650	806

5. Number of employees retiring in the next 5 and 10 years classified by Working Area

Working Area	Total Number of Employees (Persons)	Retiring in the next 5 years (Age 50-55 Years)		Retiring in the next 10 years (Age 45-55 Years)	
		Number (Persons)	Percentage (%)	Number (Persons)	Percentage (%)
	Bangkok	155	22	14.47	19
Sriracha	783	47	6.52	145	18.52
Kabinburi	721	77	9.83	110	15.25
Total	1,659	146	8.80	274	16.52



No.	Welfares and Benefits	Employees (Level)		
		Management	Supervision	Operation
1	Leaves, such as sick leave, personal leave, vacation leave, maternity leave, sterilization leave, ordination leave, military service leave, training leave and special leave, such as continuing study	✓	✓	✓
2	Leave for rehabilitation due to occupational accident or injury which is not the leave as specified by the Company	✓	✓	✓
3	Annual bonus	✓	✓	✓
4	Overtime pay and holiday pay		✓	✓
5	Additional payment based on nature of work such as professional field, experience, skill, rental fee, diligence allowance		✓*	✓*
6	Telephone fee , petrol fee and vehicle maintenance fee (based on nature of work)	✓	✓*	✓*
7	Allowances for upcountry and abroad working	✓	✓	✓
8	General contributions such as medical fee for maternity, accommodation for victims affected by disaster	✓	✓	✓
9	Contributions in case of the death of employees, their parents, their spouses	✓	✓	✓
10	Accident Insurance (based on nature of work)	✓	✓	✓*
11	Provident Fund	✓	✓	✓
12	Savings Cooperatives	✓	✓	✓
13	Welfare for housing loans with GHB	✓	✓	✓
14	Dormitory and uniforms for employees (based on nature of work)	✓*	✓*	✓*

Remarks: * refers to employees in a certain unit or based on nature of work

2. **Providing welfares to facilitate employees:** Providing new additional lockers and repairing existing lockers to be in a good condition. According to the discussion with employees to survey their demands and the satisfaction questionnaire provided before and after the implementation, with the goal specified, the results of the implementation are as follows;

Locker, Lock Heart Project	
Goal of Project	Results of Implementation according to Goal
<ul style="list-style-type: none"> • Number of additional lockers is not less than 100% of the total number of locker • Improving damaged lockers to be in a 100% good condition • Satisfaction survey of employees is not less than 80% 	<ul style="list-style-type: none"> • Number of existing lockers is 7 lockers, ordering new additional 10 lockers, equivalent to 142%, exceeding the specified goal • Improving 3 damaged lockers, totaling 54 units, to be a 100% good condition • Increasing satisfaction from medium level to highest level, accounting for from 28.70% to 83.31%

Summary of Implementation	
Issue	Descriptions
<ul style="list-style-type: none"> • Increasing benefits or mitigating impacts from discussion with stakeholders • Involvement of stakeholders • Consistency with sustainable development approaches 	<ul style="list-style-type: none"> • It is the project that increase benefits and mitigate impacts of employees since the security for storing valuable belongings increases and reduces concerns about asset safety. • There are stakeholders participating in the discussion and activities of plan/project as a team and providing information of satisfaction survey before and after the utilization. • There are guidelines for operation which show results in social dimension, that is, employees have more satisfaction.

Apart from Locker, Lock Heart Project, the Company has provided other additional welfares which are sufficient and appropriate according to intentions of stakeholders and competency of the Company.

3. Improving working environment appropriate to the nature of work: Improving ventilation system, lighting system, which is appropriate to the nature of work

The Company emphasizes on the occupational safety, health and environment of employees by complying with related laws and standards, Occupational Safety, Health and Environment Act B.E.2554, Labor Protection Act, B.E.2551, quality management system (ISO9001:2008)

Working Environment Measurement

The Company provided the measurement of heat, lighting and noise level in accordance with the Ministerial Regulations on Standards of Management and Occupational Safety, Health and Environment for Work Relating to Heat, Light and Noise, B.E.2549, including the measurement and test in relation to air quality in workplace, corresponding to with the Ministerial Regulations on Safety in Working Environment (Chemical). The measurements are conducted by approved company registered for private laboratory registration and certified by ISO/IEC17025:2005 Standard, General Requirement for the Competence of Testing and Calibration Laboratories, of Ministry of Industry, Thai Industrial Standards Institute.

According to the summary of the measurements of each area in the plant, most are in the standard level. Only some areas have the value higher than the standard, such as result of noise level. The Company has provided the monitoring measures by measuring the TWA during the normal operation, the project of hearing conservation from 85dBA or higher, and the control of noise at a source, path and operators. Appropriate protective equipment must be worn to reduce noise exposure as less as possible, from 90dBA. In case of the result of light intensity measurement which its value is lower than the standard, the number of bulbs must be increased to add light intensity which is appropriate to the working environment of employees. In any other cases, the Company provided personal protective equipment to employees based on their risk exposure of each task.

However, the Company has scheduled to practice for the operation relating to chemicals and hazard substances, including provides annual check-up and special check-up for employees in order to monitor potential diseases caused by operations or general severe diseases.

Preventive Action Plan and Emergency Response

Accidents or emergencies may occur anytime although employees are always cautious and work with carefulness and awareness of safety. To allow all employees to understand and believe that the Company is able to respond to or control situations accurately, rapidly and safely in case of any emergency occurred in the Company, the Security Unit of the Company has prepared the preventive action and emergency response plan to be the rules for preparing and responding to emergency with the following objectives;

1. To be the guideline for emergency response team to take action appropriately
2. To assign responsible persons, roles and duties of concerned persons during emergency
3. To prevent emergency or take action rapidly in case of any emergency occurred in order to reduce severity of the loss of life and asset
4. To ensure that the emergency response team is accessible in the Company or coordinate with external agencies efficiently
5. To be the guidelines for improving and solving instant problems in order to allow the business to be smoothly operated as soon as possible

Such preventive action and emergency response plan covers any irregular events or situations, fire, gas/chemical leakage and spill and bomb threat.

In addition, the Company also prepares personnel and resources for effective emergency response so that emergencies can be controlled rapidly by establishing the structure of the emergency response team of the Company, including annual emergency drill according to the plan.



Activity for Building Awareness and Consciousness of Occupational Safety

☀ **Providing knowledge and training on safety to employees**

To build the awareness of occupational health and safety to employees, the Company has established training courses on safety, such as courses on safety in operations and CCCF activities, in the Training Need Matrix. Plus, courses on basic fire prevention and control, evacuation drills, first-aid, use of forklift, as well as courses for persons relating to the use or control of crane are also included in the annual training plan so that operating persons are aware of and have good consciousness of safety in operations, take action correctly and safely and decrease losses.



☀ **Completely Check Completely Find out:**

CCCF Project: To build awareness of safety to employees, the Company promotes units to perform CCCF activity for inspecting all sites and works which may cause hazards by adhering to “Genchi-Genbutsu” principle. All problems are observed and analyzed from the actual workplaces in order to remedy all hazards. This is the method to build the safety culture in the organization and to prevent root causes before accidents taken place.



Activity for disseminating experiences of occupational hazards (YOKOTEN)

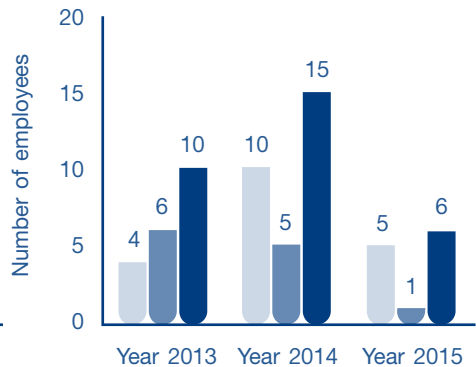
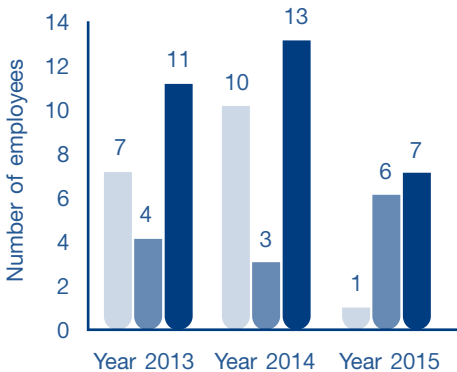
The Company has the campaign on safety in operations by using the guideline of YOKOTEN activity, which applies information and news relating to accidents to publicize as a case study, so that employees will acknowledge impacts of accidents or hazards and damages. It is the method to build the awareness of carefulness in order to prevent accidents as presented in the case study in the Company. However, it is also the case study that the Company and relevant agencies will seek potential hazards for preventing reoccurrence.



The statistics of severe lost time accidents and accidents without lost time of Sriracha and Kabinburi working areas during 2013-2015, as follows; (There are no occupational accidents occurred in Bangkok working area)

Accidents Statistics of Sriracha Plant 2013-2015

Accidents Statistics of Kabinburi Plant 2013-2015



- Stop Working
- Non Stop Working
- Total

- Stop Working
- Non Stop Working
- Total



According to the decreasing statistical data of occupational accidents in 2015, it is because the Company focuses on and promotes the campaign on importance and occupational health, safety and environment. The Company aims to minimize losses and zero accidents consistently and sustainably so that employees will have motivation in work, leading to increased quality and quantity of production.

Number of Occupational Safety, Health and Environment Committee

Working Area	Number of Employees	Number of Occupational Safety, Health and Environment Committee		
		Male	Female	Total
Bangkok	155	3	4	7
Sriracha	783	21	13	34
Kabinburi	721	20	3	23
Total	1,659	44	20	64

Number of Security Officer Working in any Levels

Working Area	Executive Security Officer	Supervising	Professional	Total
		Security Officer	Security Officer	
Bangkok	1	3	1	5
Sriracha	17	54	4	75
Kabinburi	3	50	3	56
Total	21	107	8	136

Training Activities and Activity for Establishing Relationship with Employees

☀ **In House Training:** The Company has provided the annual training plan to be the guideline for operation by considering the following issues;

1. Results of training demand survey from employee in the supervising level or higher, which are applied to consider and select training courses by the Company and the training courses can be categorized to be the guideline for leaders and supervisors to take into account as follows;



- 1.1 Courses on teamwork and communication
- 1.2 Courses on development of competency and quality of working
- 1.3 Courses on enhancement of good working attitudes and consciousness
- 1.4 Courses on management , leadership and supervisor
- 1.5 Courses on quality system and productive maintenance
- 1.6 Other courses as each unit focuses on or requires additional consideration

Apart from the demand survey from such courses, the Company has applies suggestions and problems occurred in the operations of each unit to consider so that the selection of courses can meet the demands and help develop and improve operations of employees or the Company as much as possible.

2. Basic courses for work and necessary to general employees, such as basic knowledge on textile, awareness of quality
3. Specific necessary courses for certain position or field of work in order to enhance knowledge of responsible tasks to employees, Course on Basic Color Science & Data Color Tools for the sale unit and technique and lab center unit
4. Courses relating safety in general works so that employees are aware of safety and prevention of occupational accidents, including practice or emergency drill
5. Other courses relating good corporate governance so that employees realize and have the awareness of social and environmental responsibility, including courses relating anti-corruption



☀ **Public Training:** It is important to develop working skills of employees in each field of work because it can enhance and improve the labor skills of employees. This is to support new innovations, development of working system and new and up-to-date working procedures and enhance efficiency and effectiveness of works. The Company promotes its employees to study and learn new knowledge by providing public trainings and study tour, for example, the field of information, business and marketing, accounting and finance, internal audit, corporate secretary, project engineer, security units and other units, including any courses relating social responsibility and anti-corruption for executives and related employees, so that they are able to apply knowledge, information and news to disseminate to other employees in the organization.

Activity for Establishing Relationship with Employees

The reason that the Company holds annual activities for employees to join in is to establish the good relationship between executives and employees, among employees and between employees and the Company, for example, activities on Songkran Day, alms offering on New Year's Day, and sport competition, and so on.



4.8 Environmental Management

The Company is aware of the responsibility of environmental care and attempts to develop the efficiency of environmental operations continuously for the good quality of employees and people in communities. The Company has prepared the ISO14001 environmental management system which is accredited in the area of dyeing plants since 2007 until now.

The Company has operated businesses under the corporate social responsibility policy which will lead to the development of sustainable organization. With the commitment to manufacture quality products that are safe to consumers and aware of environmental impacts, the Company applies the production process that causes the minimum environmental impacts and also focuses on environments of surrounding communities. The Company has abided by laws related to occupational health, safety and environment system, energy system and environmental system which will bring safety and reduce impacts on employees, communities and environments.

Resource Management

Management of Dye and Chemicals: The Company has provided the dyeing controlling machine and the machine releasing chemical color to dye pot instead of using human labor in order to increase the efficiency of dyeing where the machines are accurate in releasing chemicals and are able to prevent leakage of chemicals very well.



Consuming Water: Water is such a valuable resource. To reduce the water consumption rate, the Company has provided high efficient dye machines and also focused on the production planning by emphasizing on arranging the quantity of the production lot that is appropriate to the type of machine. This causes dyeing more efficient and leads to less consumption of color and chemicals used in dyeing.

Energy: With the awareness of energy conservation, the Company uses the biomass as the fuel instead of fuel oil for the steam production. This reduces the quantity of conventional energy and stimulates the use of renewable energy or non-conventional energy. However, the Company pays attention to the regular maintenance and cleaning of steam generator for the highest operational efficiency.



Office Supplies: The Company reduces the use of office supplies, such as paper by using the computer system and also provides the approved purchased request system for decreasing the number of paper used in printing Purchase Order Form.

Pollution Management

Water Pollution: The Company has provided the wastewater system for treating wastewater in accordance with the Effluent Standard for Project and released effluent out of the plants to be treated in the common wastewater system of the Saha Group Industrial Park which is the aerated lagoon and able to treat wastewater up to 12,000 cubic meters per day. In addition, the Company also reuses treated water from the common wastewater system in the plants through Saha Pathana Inter holding Public Company Limited.

Result of Effluent Quality Analysis, Sriracha Working Area

Parameters	Unit	Analysis Result		Efficiency of Treatment (%)	*Effluent Standard for Project
		Inf	Eff		
BOD	mg/l	71.2	20.2	71.63	≤ 120
COD	mg/l	472	241	48.94	≤ 500
pH	mg/l	7.2	7.4	-	5.5 - 9
Temperatures	° C	37	33	-	≤ 40
Grease & Oil	mg/l	4.8	3.5	20.08	≤ 10
Suspended Solid	mg/l	65	68	-4.62	≤ 200
Total Dissolved Solid	mg/l	774	1,164	-50.39	≤ 3,000

Remarks: * Effluent Standard for Project of Saha Group Industrial Park-Sriracha

Air Pollution: The Company provides the control of air quality from stacks released to the atmosphere to be in the standard level in accordance with the Notification of Ministry of Industry on Quantity of Contaminants in Air Emitted from the Factory, B.E.2549 and B.E.2558. Sriracha working area has the inspections carried out by Resources and Environment Development Company Limited and Kabinburi working area is inspected by Health and Envitech Company Limited. According to the quality measurement pursuant to the collection standard and methods and analysis of air quality from stack of the US Environmental Protection Agency, it is shown that all 11 stacks are in the standard level.



Waste or Unused Materials:

The Company manages wastes derived from its production as well as unused materials for the best benefits by applying the guideline of 3Rs, which is Reduce Reuse and Recycle, as the model of the management. However, for the waste management that must be disposed outside the plants, the Company has requested for permission from the Department of Industrial Works prior to delivering and disposing such waste according to the approved methods pursuant to the Notification of Ministry of Industry on Disposal of Waste or Unused Material, B.E.2548, as follows:

- General wastes, such as remnant of cloth (fiber), plastic scraps, paper scraps, hooks, wires for binding fibers, are allowed to be sorted for resale (011)
- Non-hazardous wastes, such as bio-sludge, are allowed to be disposed by sanitary landfill (071)
- The Company delivers hazardous wastes, such as chemically contaminated containers, bulbs, etc., to collectors and shippers to treat and dispose which is approved by the Department of Industrial Works according to the process.

Regarding non-hazardous wastes that can be reused or recycled without affecting the quality of products, the Company has built the awareness of this issue to employees continuously, for example, thread roll and tissue paper roll, paper box, remnant of cloth, reuse of paper for both sides, etc.

The Company has established the storage area for wastes derived from the production process and clearly sorted the type for convenience and safety to operators responsible for waste separation, and also prevented any leakage of contaminated wastes.

For the management of general garbage, the Company has provided the waste collecting area by sorting the type of garbage based on the garbage can in order to reduce contamination of garbage that can be recycled and also offered trash bag inside the garbage can for convenience and prevention of leakage or spread.

- **Green:** Biodegradable waste can be turned into fertilizer, such as vegetables, fruits, leftovers, leaves, etc.
- **Yellow:** Recyclable or bulk sales, such as glass, paper, plastic, metal, etc.
- **Blue:** Non-biodegradable waste. Non-toxic and not worth recycling, such as plastic food wrappers, pack of instant noodles, plastic foam and foil contaminated food and so on
- **Red:** Hazardous waste that is harmful to organisms and the environment, such as



4.9 Responsibility to Community and Society

Community and Social Development

The Company is aware of participating in community and social development which corresponds to the nature of business and competency of the organization toward stakeholders. All employees of the Company participate and cooperate in improving environments, provide knowledge and offer happiness to nearby communities. This is to strengthen the relationship between the organization and stakeholders, which leads to sustainability through these following activities;

1. Project of Ban Chakkrapak Community Learning Center Development

The Company performed the development of Ban Chakkrapak Community Learning Center which is the community located around the plant area in the radius of 1-5 kilometers in Sriracha. It is situated at 569/1, Moo.11, Nongkham sub-district, Sriracha district, Chonburi province. Its population is approximately 4,511 persons (3,000 households) and the main occupation is labor in the industrial sector. The Company has implemented the activity to develop such learning center as follows;

1. Repaired 2 computers and providing an operational manual
2. Improving sources of information, news and information technology by providing bookcases and desks and also publicizing for community volunteer recruitment and inviting employees to donate books
3. Building sustainability of the project by providing knowledge regarding the management of Ban Chakkrapak Community Learning Center and training on librarian principles, computer applications and basic computer maintenance



According to the implementation of such activity with the community, the Company had visited the area in order to discuss with the community and survey its demands. Consequently, the results of such implementation can satisfy the community and also correspond to the sustainable development approaches as follows:

Topics of features	Description / Results of Implementation
Consistency with nature of business or competency of organization	<ul style="list-style-type: none"> - Employees applied professional knowledge and skills to train and provide information to the community.
Involvement of employees	<ul style="list-style-type: none"> - Employees donated books and arrange the library to the community. - Employees provided the training and knowledge regarding computer repair, instructions, basic computer maintenance, and librarian principles to the community.
Consistency with sustainable development approaches	<ul style="list-style-type: none"> - The Community assigned a person responsible for the library by applying knowledge according to librarian principles. - The Community had new learning sources. - The Community could apply knowledge regarding basic computer maintenance and disseminate to others in the community. - It is to strengthen the sustainable relationship between the organization and nearby community.



2. Project of Landscape Improvement and Playthings Creation for Children

The Company performed the landscape improvement and provided playthings for supporting child development to Borisat Thai Kasikorn Songkroh School, located at Moo.1, Beung sub-district, Sriracha district, Chonburi province, by removing grasses and pouring sand over the area to level the ground. Plus, the Company also painted the school's fences, repaired playthings and provided 3 seesaw boards.

Issues	Description / Results of Implementation
Consistency with nature of business or competency of organization	<ul style="list-style-type: none"> - Employees provided knowledge regarding to plaything creation for children and plaything maintenance manual to the child center of Borisat Thai Kasikorn Songkroh School. - The Company applied unused materials to make playthings for the school.
Involvement of employees	<ul style="list-style-type: none"> - Employees participated in volunteer activities of the project, improvement of landscape and child playthings for the child center of Thai Kasikorn School.
Involvement of community	<ul style="list-style-type: none"> - The discussion was made among Rai Neung Community and the president of the community and its members, members of municipality and teachers of Thai Kasikorn School in order to survey the community's demands that they need the Company to assist. The results showed that the community mainly needed the Company to improve the landscape and playthings for the child center of Thai Kasikorn School. - Employees of the Company and the community working group coordinated in preparing the action plan and implementing activities until they reached the achievement as specified in the action plan, including establishing the relationship.



Issues	Description / Results of Implementation
<p>Consistency with sustainable development approaches</p>	<p><u>Society</u></p> <ul style="list-style-type: none"> - Children of Thai Kasikorn School have safe playthings which support their development and good health and mind, leading to good learning results. - The community and the Company implemented good activities together. - The community and the school can maintain playthings by checking them according to the plaything maintenance manual provided by the Company. <p><u>Environment</u></p> <ul style="list-style-type: none"> - Unused materials were applied to make playthings in order to minimize the problem of waste disposal and pollutions. <p><u>Economy</u></p> <ul style="list-style-type: none"> - The community has the guidelines for creating its own child playthings in the playground without spending any expenses on expensive playthings.



3. Other Projects Implemented with Communities in 2015

No.	Project	Objective	Results of Implementation
1	Promoting to purchase products and services in communities, such as snack for meeting and seminar's break, drinking water, photocopy and printing service store	To promote the economy in communities and earn incomes for communities	The community earned incomes and the Company established the relationship with communities sustainably.
2	Promoting communities to raise economic animals (duck) by donating leftovers in order to reduce the cost of farmers	To promote the economy in communities, earn incomes for communities, reduce quantity of garbage/wastes	The community earned incomes, quantity of garbage/wastes reduced, the Company established the relationship with communities sustainably
3	Promoting good health of employees and communities <ul style="list-style-type: none"> - Coordinating with Laem Chabang Municipality in the mobile health check-up project of the Public Health Department by providing hygienic face masks manufactured by the Company to Rai Neung Community - Campaign to invite employees to participate in DT Vaccine Injection Project to prevent Diphtheria and tetanus toxoids 	Employees and communities have good health and always pay attention to healthcare	Employees and communities have good awareness of healthcare and the Company is able to publicize its goods/products
4	Project for promoting cultural and local traditional activities, Thai Cultural Heritage's Day and inheriting Thai cultures in Songkran festival organized by Laem Chabang Municipality, Chakkrapak Community and Rai Neung Community	Employees and communities are concerned about and preserve cultures and local customs and traditions.	Employees and communities pay attention to cultures and local customs and traditions and the Company established the relationship with communities sustainably.

No.	Project	Objective	Results of Implementation
5	Project for disseminating knowledge regarding human rights such as basic election/health and harmful diseases/patent registration for OTOP products/personal income tax/waste separation/power and water saving	The community has knowledge and understanding regarding human rights and other issues which can encounter in daily life and is able to apply them to improve and develop communities	The community has knowledge and understanding and is able to apply them to improve and develop communities
6	Project for Instructing dishwashing liquid	The community is able to make its own dish-washing liquid in household, earns more incomes, reduces expenses in households	The community is able to make its own dish- washing liquid in household, earns more incomes, reduces expenses in households

Promoting to purchase products and services in communities, such as snack for meeting and seminar's break, drinking water, photocopy and printing service store



Promoting communities to raise economic animals (duck) by donating leftovers in order to reduce the cost of farmers

Coordinating with Laem Chabang Municipality in the mobile health check-up project of the Public Health Department by providing hygienic face masks manufactured by the Company to the community



Project for disseminating knowledge regarding human rights such as basic election/health and harmful diseases/patent registration for OTOP products/personal income tax/waste separation/power and water saving



Activity for instructing dishwashing liquid in order to promote the practices of sufficiency life, reduce expenses and earn more incomes to families



Apart from such implementation of community and social development, the Company also supports activities for public benefits and charities, for example;

1. Coordinating with companies in Saha Group to support the construction of a cardiac catheterization laboratory in Somdet Phraborom Ratchathewi Na Si Racha Saphakachathai Hospital, which is the plan for developing the efficiency of diagnosis and medical treatment for the public, establishing 7 specialty centers where Diagnostic Cardiac Center is one of the centers the hospital needs to take action first by establishing a cardiac catheterization laboratory and then developing to Diagnostic Cardiac Center. Cardiac catheterization can help cardiologists to diagnose diseases accurately and clearly, leading to rapid medical treatment and the higher survival rate and better life quality, including reduction of transportation cost that patients pay for transport to Bangkok or private hospitals for medical treatment. This causes high benefits to the public who suffers from cardiovascular disease, especially the disadvantaged.

2. Providing products to National Council on Social Welfare of Thailand under the Royal Patronage in order to support activities, such as activities on Mother's Day, Day of person with disabilities
3. The Company sets up the project of "TPCORP Assistance for Victims from Earthquakes in Nepal", publicizes such project and acts as a representative of all employees to collect donations and contributions and deliver to Nepalis through the Red Cross Fundraising Office, the Thai Red Cross Society
4. Coordinating with companies in Saha Group/nearby plants and the public sector, such as Ministry of Industry, Social Security Office, to hold the Royal Kathina Ceremony and Kathina Ceremony to maintain religious affairs of Buddhism
5. Donating damaged/unused computers to the Mirror Foundation. Project officers are responsible for inspecting their conditions and repairing them to be in good and available condition and then delivering to upcountry schools with lack of computers so that they can be used as learning and instructional media for students. There are more than 20 schools contacting the Project to request computers in each month. Regarding peripheral devices that cannot be repaired, the officers separate them as electronic waste for further disposal with correct methods



สานสายใยให้ยั่งยืน
ทียบยื่นน้ำใจให้สังคม



TPCORP

TEXTILE PRESTIGE PUBLIC COMPANY LIMITED

704/1-9 Rama 3 Rd., Yannawa, Bangkok 10120

Tel. (662) 294-0071 Fax. (662) 294-2386

<http://www.tpcorp.co.th> E-mail: tpc@tpcorp.co.th



TPCORP
CSR REPORT 2015